



Evidenční číslo Objednatele

.....

Evidenční číslo Zhotovitele

1511.3040689MVO.01

SMLOUVA O DÍLO

Objednatel

MĚSTSKÁ ČÁST PRAHA - KUNRATICE

Sídlo: **K LIBUŠI 7/10, PRAHA 4, KUNRATICE, 148 00**Zastoupený: **Ing, arch. Ivana Kabelovou, starostkou MČ**IČ: **00231134**DIČ: **CZ00231134**Bankovní spojení: **ČS Praha 4**číslo účtu: **2000690389/0800**

(dále jen Objednatel)

a

Zhotovitel

EUROVIA CS, a.s.

Sídlo: **Národní 10, PSČ 113 19**zastoupený **Ing. Karlem Hanzalem, ředitelem závodu 4 - Praha**IČ: **45274924**DIČ: **CZ45274924**Bankovní spojení: **Komerční banka, a.s.**číslo účtu: **0141340199/0100**Zapsaný v: **Obchodním rejstříku vedeném u Městského soudu v Praze, oddíl B, vložka 1561**

(dále jen Zhotovitel)

uzavřeli dle ustanovení § 536 a následujících Obchodního zákoníku České republiky v platném znění smlouvu o dílo tohoto znění:

ÚMČ Praha - Kunratice

Doručeno: 04.10.2013

13 014 3 00

listy 1 přílohy

druh



mc35es4d7c7a1c

Článek I. Předmět smlouvy

1. DOHODNUTÝ PŘEDMĚT PLNĚNÍ ZHOTOVITELE (DÍLO)

1.1. **Předmětem plnění Zhotovitele je komplexní provedení opravy komunikace v ulici Ještědská, Děbolínská - část, Bořetínská - část, K Bažantnici, Lišovická - část, v rozsahu a podle:**

- Projektové dokumentace s názvem: „Zjednodušené opravy komunikací v Kunraticích (Ještědská, Děbolínská - část, Bořetínská - část, K Bažantnici, Lišovická - část“, zpracované společností DIPRO, spol. s r.o., se sídlem: Modřanská 11/1387, Praha 12, 143 00, v červenci 2013, pod číslem zakázky 057-13-07, s technickými podmínkami ve formě souhrnu všech technických popisů, které vymezují požadované technické charakteristiky a požadavky na stavební práce, a současně dodávky a služby související s těmito stavebními pracemi, jejichž prostřednictvím je předmět veřejné zakázky na stavební práce popsán se soupisem stavebních prací, dodávek a služeb s výkazem výměr dále jen "PROJEKT".

1.2. **Předmět plnění Zhotovitele dále tvoří:**

- zhotovení dokumentace skutečného provedení díla a její předání objednateli ve 3 tištěných vyhotoveních a v 1 datovém vyhotovení (na CD ROM);
Dokumentace skutečného provedení bude obsahovat zakreslení skutečného stavu konstrukcí, instalací a přípojek na vnější inženýrské sítě podle stavu provedeného díla. Tato dokumentace musí mít takovou podrobnost a vypovídací schopnost, aby umožnila budoucímu uživateli zjistit jednoznačně povahu stavebních konstrukcí, polohu a trasy instalací a průběhy inženýrských sítí vč. domovních přípojek, v případě potřeby provádění případných rekonstrukcí a oprav.
- zajištění funkce odpovědného geodeta na stavbě;
- zdokumentování stavebně technického stavu konstrukcí dotčených sousedních nadzemních a podzemních objektů před zahájením výstavby a po dokončení výstavby k prokázání nepoškození těchto konstrukcí vlivem výstavby.
- zhotovitel bude průběžně pořizovat fotodokumentaci postupu provádění stavby, kterou předá objednateli na CD při předání díla;
- ověření a vytýčení polohy stávajících podzemních inženýrských sítí před zahájením prací, provedení dopravně-inženýrských opatření vč. dopravního značení;
- provedení veškerých předepsaných zkoušek včetně vystavení dokladů o jejich provedení, doložení atestů, certifikátů, prohlášení o shodě apod. a jejich předání zadavateli ve 3 vyhotoveních;
Doklady o provedení předepsaných zkoušek, atesty, certifikáty, prohlášení o shodě bude zhotovitel dokládat v průběhu realizace díla a to vždy k termínu vystavení faktury. Faktura za provedené práce nebude bez doložení těchto dokladů uhrazena. Doklady bude archivovat technický dozor investora (TDI), který provede jejich kompletní předání a převzetím díla a kolaudací.
- předkládání vzorků materiálů a výrobků určených pro osazení či zabudování do stavby objednateli a projektantovi k odsouhlasení;
- zpracování geodetického zaměření odpovědným geodetem v podobě vyhovující pro vklad do katastru nemovitostí a její předání objednateli ve 4 tištěných vyhotoveních a v 1 datovém vyhotovení (na CD ROM),
- celkový úklid stavby, staveniště a okolí před předáním a převzetím (zahrnuje kompletní a úplné vyčistění stavby, staveniště a okolí před předáním a převzetím a to v takovém rozsahu, který umožní okamžité užívání bez provádění jakéhokoliv dalšího úklidu ze strany objednatele. Součástí úklidu je i úklid okolních ploch a komunikací, uvedení okolí stavby do stavu podle projektu nebo do stavu před zahájením realizace);

1.3. **Všechny výkony Zhotovitele uvedené v článcích 1.1. – 1.2. budou provedeny v rozsahu a podle:**

- PROJEKTU;
- položkového rozpočtu - výkazu výměr, oceněného Zhotovitelem (dále je ROZPOČET);
- nabídky Zhotovitele ze dne 18. 09. 2013, předložené Objednateli Zhotovitelem jako uchazečem v zadání veřejné zakázky podle zákona č. 137/2006 Sb., o veřejných zakázkách, (dále jen NABÍDKA) s výjimkou vlastního textu této smlouvy;
- zadávací dokumentace veřejné zakázky, která byla podkladem pro zpracování NABÍDKY (dále jen ZADÁVACÍ DOKUMENTACE) s výjimkou vlastního textu této smlouvy.

Uvedený PROJEKT, ROZPOČET, NABÍDKA a ZADÁVACÍ DOKUMENTACE jsou nedílnou součástí této smlouvy, přičemž předmětem plnění Zhotovitele (dílem) se pro účely této smlouvy rozumí souhrn všech prací, dodávek a souvisejících služeb, jak je vymezuje výše uvedená Specifikace předmětu veřejné zakázky včetně veškerých prací a dodávek nezbytných pro kvalitní zhotovení díla.

Smluvní strany výslovně stanovují, že vše, co je uvedeno v článcích 1.1. – 1.3. tvoří předmět díla podle této smlouvy. Dále bude pro účely této smlouvy takto specifikovaný předmět díla označován jako dílo.

- 1.4. Specifikace předmětu plnění zhotovitele (díla) uvedeného v článku I., odstavec 1.1. je dále uvedena v příloze č. I. – SPECIFIKACE PŘEDMĚTU PLNĚNÍ (PRACÍ A DODÁVEK), která je nedílnou součástí této smlouvy a která se skládá z těchto částí :
- PROJEKTU;
 - ROZPOČTU;
 - NABÍDKY s výjimkou vlastního textu této smlouvy;
 - ZADÁVACÍ DOKUMENTACE s výjimkou vlastního textu této smlouvy.
- 1.5. Zhotovitel se zavazuje provést dílo v kvalitě stanovené technickými specifikacemi a obecnými uživatelskými standardy.
- 1.6. Objednatel se zavazuje k převzetí díla a k zaplacení ceny za dílo za podmínek dále v této smlouvě uvedených.
- 1.7. Vůle smluvních stran je vyjádřena v dále uvedených dokumentech a podkladech, které tvoří nedílnou součást smlouvy o dílo, a to:
- vlastní text této smlouvy o dílo
 - ROZPOČET;
 - PROJEKT;
 - ZADÁVACÍ DOKUMENTACE s výjimkou vlastního textu této smlouvy;
 - NABÍDKA s výjimkou vlastního textu této smlouvy.

Jestliže si výše uvedené dokumenty, resp. podklady vzájemně odporují, platí vždy ten, který je v pořadí uveden na místě předcházejícím.

1.8. ZMĚNY DÍLA

1.8.1. Objednatel je oprávněn nařizovat prostřednictvím oprávněné osoby uvedené v záhlaví této smlouvy, aniž by učinil tuto smlouvu neplatnou, změny díla s tím, že cena, termín případně ostatní ustanovení této smlouvy budou odpovídajícím způsobem upraveny dodatkem ke smlouvě. Změny díla může Objednatel vyžadovat za dodržení těchto podmínek:

- pokud změnou dojde k zúžení předmětu díla a ke snížení ceny díla;
- pokud změna nebude mít vliv na cenu a kvalitu díla.

Smluvní strany se zavazují ve výše uvedených případech postupovat v souladu s touto smlouvou.

1.8.2. Při vzniku potřeby jakýchkoliv jiných změn díla je Objednatel povinen postupovat v souladu s příslušnými ustanoveními zákona č. 137/2006 Sb. o veřejných zakázkách a změny zadat jako novou veřejnou zakázku.

1.8.3. Žádné změny díla podle odstavce 1.8.1. nebudou započaty ani prováděny bez předchozího Objednatelova písemného pokynu a žádný nárok ani požadavek na změnu ceny nebo termínu nebude platný, nebude-li k němu takovýto písemný pokyn předem vydán a nebude-li současně tato změna smlouvy sjednána v souladu s touto smlouvou.

1.8.4. Zhotovitel podpisem této smlouvy vyjadřuje bezvýhradný souhlas s výlučným právem Objednatelova omezit předmět díla např. z důvodů nedostatku finančních prostředků, a to jednostranným příkazem, který bude pro Zhotovitele závazný dnem jeho doručení. Zhotovitel souhlasí s touto možností a je si vědom skutečnosti, že pokud nastane takovýto případ, nemá právo vymáhat realizaci předmětu díla a nemůže Objednateli účtovat jakékoliv sankce ani náhrady škod z toho plynoucí.

Článek II. Doba plnění

2.1. DOHODNUTÁ DOBA PLNĚNÍ (TERMÍNY)

Zhotovitel se zavazuje zhotovit dílo v těchto termínech:

2.1.1. zahájení provádění částí díla:

nejpozději do 15.10.2013 včetně.

2.1.2. provedení výstupní kontroly celého díla:

nejpozději do 70 kalendářních dnů od zahájení provádění díla

tj. do dne 22. 12. 2013;

2.1.3. řádné ukončení a předání celého díla – (Zhotovitelem Objednateli bez vad a nedodělků bránících v užívání) včetně úplného a řádného vyklizení staveniště:

nejpozději do 70 kalendářních dnů od zahájení provádění díla

tj. do dne 22. 12. 2013;

(Nejpozdější termín ukončení plnění veřejné zakázky stanovený objednatel 30.4.2014. Tento text bude v čístopisu smlouvy odstraněn.)



Článek III. Místo plnění

Místem plnění díla jsou PROJEKTEM vymezené plochy a prostory v ulici Ještědská, Děbolínská, Bořetínská, K Bažantnici a Lišovická.

Článek IV. Cena díla

Cena díla, jehož předmět a rozsah jsou vymezeny v článku I. této smlouvy, se sjednává dohodou smluvních stran ve smyslu ustanovení §2 a následujících zákona č. 526/1990 Sb. ve znění pozdějších předpisů a v souladu s ustanovením § 546 obchodního zákoníku jako cena nejvýše přípustná takto:

- 4.1. **Cena díla** uvedeného v článku I. této smlouvy činí **bez daně z přidané hodnoty** (dále rovněž jen „DPH“)

5 638 752,- Kč

- 4.2. **Daň z přidané hodnoty ve snížené sazbě 15 %** činí z ceny části díla uvedené v článku 4.1. podléhající snížené sazbě DPH částku

0,- Kč

- 4.3. **Daň z přidané hodnoty v základní sazbě 21 %** činí z ceny části díla uvedené v článku 4.1. podléhající základní sazbě DPH částku

1 184 138,- Kč

- 4.4. **Dohodnutá celková cena díla** (součet ceny uvedené v článcích 4.1.+4.2.+4.3.) činí **včetně daně z přidané hodnoty celkem**

6 822 890,- Kč

(slovy: šestmilionůosmsetdvacetdvatisícósmssetdevadesát korun českých).

- 4.5. V předchozích odstavcích tohoto článku uvedená cena díla se sjednává jako cena pevná a nepřekročitelná (s výjimkou, uvedenou v odstavci 4.7. tohoto článku), platná po celou dobu provádění díla až do jeho dokončení a předání, zahrnující veškeré náklady Zhotovitele na realizaci díla včetně dopadů změn cenové úrovně až do skutečného data předání tohoto díla a která nepřevyšuje nabídkovou cenu Zhotovitele, s níž se za podmínek zákona č. 137/2006 Sb., o veřejných zakázkách, ucházel o tuto veřejnou zakázku. Kalkulace ceny byla provedena podle zadávací dokumentace. Zhotovitel potvrzuje, že cena díla obsahuje veškeré práce a dodávky nezbytné pro kvalitní zhotovení díla, veškeré náklady spojené s úplným a kvalitním provedením a dokončením díla včetně veškerých rizik a vlivů (včetně inflačních) během provádění díla, včetně (nikoliv však pouze) nákladů na zařízení staveniště a jeho provoz, dodávky elektřiny, vodného a stočného, odvozu a likvidace odpadů, poplatků za skládky, nákladů na uzavírky komunikací, nákladů na používání strojů, služeb, střežení staveniště, úklidu staveniště a přilehlých ploch, dopravního značení, nákladů na zhotovování, výrobu, obstarávání, přepravu zařízení, materiálů a dodávek, veškerých správních poplatků, nákladů na schvalovací řízení, převod práv, pojištění, daní, cel, správních poplatků, poplatků za zábor veřejných ploch, provádění předepsaných zkoušek, provedení měření hluku, zabezpečení prohlášení o shodě, certifikátů a atestů všech materiálů a prvků, náklady na účast Zhotovitele při kolaudačním řízení včetně nákladů na odstranění případných kolaudačních závad a jakýchkoliv dalších výdajů spojených s realizací stavby.
- 4.6. Smluvní strany se dohodly, že cena díla může být změněna, pouze pokud v průběhu provádění díla dojde ke změnám sazeb daně z přidané hodnoty.
- 4.7. Smluvní strany se dohodly, že cena díla může být změněna pouze za splnění sjednaných podmínek. Podmínky, při jejichž splnění, je možné změnit cenu za plnění Zhotovitele touto smlouvou sjednanou, jsou smluvními stranami sjednány takto:
- 4.7.1. Pokud v průběhu plnění předmětu této smlouvy dojde ke změnám sazeb daně z přidané hodnoty (případně zvýšení či snížení sazby DPH po dni uskutečnění zdanitelného plnění není důvodem pro zvýšení či snížení ceny provedené části plnění podle této smlouvy);
- 4.7.2. Nastane-li změna rozsahu předmětu díla podle ustanovení odst. 1.8.1. této smlouvy vyžádaná Objednatelem, popřípadě vyvolaná změnou technického řešení díla oproti PROJEKTU, aniž je tato změna způsobena Zhotovitelem, budou práce spojené s takovými změnami sjednány za podmínek stanovených zákonem 137/2006 Sb., o veřejných zakázkách a touto smlouvou; kalkulace ceny takových změn bude provedena podle položek, které jsou obsaženy v PROJEKTU. V případě, že v PROJEKTU takové položky obsaženy nejsou, budou pro ocenění použity položky z ceníků stavebních prací RTS v aktuální cenové úrovni ke dni předání nabídky Zhotovitele.
- 4.7.3. Obě smluvní strany se zavazují, že ve všech případech shora uvedených budou jednat bez zbytečného odkladu.

- 4.8. Práce, které nebudou po dohodě smluvních stran provedeny, ačkoliv jsou součástí sjednaného předmětu plnění, budou z celkové ceny díla odečteny, přičemž se při jejich ocenění bude postupovat v souladu s odstavcem 4.7.2. této smlouvy.

Článek V. Platební podmínky

- 5.1. Objednatel neposkytuje zálohy na provádění díla. Zhotovitel bude vystavovat a Objednatel bude hradit faktury za práce a dodávky provedené v uplynulém kalendářním měsíci. Podkladem k vystavení faktury – daňového dokladu – je soupis skutečně provedených prací v uplynulém kalendářním měsíci vystavovaný Zhotovitelem a potvrzený TDI. Nedílnou součástí soupisu provedených prací budou certifikáty použitých materiálů a výrobků, prohlášení o shodě použitých materiálů a výrobků a přehled zápisů a protokolů o kontrolách prováděných v souladu s plánem jakosti, který TDI jako součást kontroly skutečně provedených prací v uplynulém kalendářním měsíci prověří. V případě, že nebudou výše uvedené doklady doloženy, má se za to, že práce nebyly vykonány v souladu s touto smlouvou a do předání takovýchto dokumentů, nebude soupis provedených prací uznán. Veškeré doklady prokazující oprávněnost fakturace Zhotovitele v daném měsíci předá Zhotovitel TDI vždy ve dvou vyhotoveních, která budou sloužit výhradně pro potřeby Objednatele.
- 5.2. Objednatel bude hradit provedené práce na základě měsíčních faktur – daňových dokladů Zhotovitele až do výše 90 % ceny díla uvedené v článku 4.1. Zbývajících 10 % z celkové ceny díla Objednatel uhradí Zhotoviteli po předání a převzetí díla (nebo jeho poslední části) bez vad a nedodělků bez ohledu na vyznačenou splatnost poslední faktury.
- 5.2. Každá faktura Zhotovitele musí obsahovat minimálně tyto náležitosti:
- číslo smlouvy
 - číslo faktury
 - den vystavení a den splatnosti faktury, datum uskutečnění zdanitelného plnění
 - název, sídlo, IČO, Objednatele a zhotovitele, DIČ Zhotovitele
 - označení banky a číslo účtu Zhotovitele
 - označení díla
 - identifikaci Zhotovitele – zapsán v Obchodním rejstříku vedeném u Městského soudu v Praze, oddíl B, číslo složky 1561
 - celkový soupis provedených prací (vycházející z ROZPOČTU):
 - ⇒ počet měrných jednotek celkem
 - ⇒ počet měrných jednotek provedených od zahájení prací do konce předchozího měsíce
 - ⇒ počet měrných jednotek provedených v průběhu měsíce, na který je vystavena faktura Zhotovitele
 - ⇒ počet měrných jednotek, které zbývají k provedení do konce prací
 - celkovou cenu každé z částí díla, od které budou odečteny veškeré fakturované částky na dané části díla s uvedením čísla faktur uplatněné ke dni vystavení dané faktury v členění cena bez DPH, DPH, cena s DPH.
 - soupis provedených prací, který bude Zhotovitel předkládat TDI ke kontrole před vystavením faktury, bude předložen TDI v tištěné podobě a současně v datové podobě. Částky v soupisu provedených prací budou uvedeny na 2 desetinná místa a číselně musí s přesností na 2 desetinná místa korespondovat s rozpočtem z nabídky Zhotovitele, který je součástí přílohy č. 1 této smlouvy.
 - doklady o použitých materiálech a výrobcích
 - razítko a podpis oprávněné osoby Zhotovitele
- 5.3. Bude-li faktura obsahovat nesprávné nebo neúplné údaje a náležitosti uvedené v člancích 5.1. a 5.3. této smlouvy, je objednatel oprávněn ji do data splatnosti vrátit zhotoviteli. Po opravě faktury předloží zhotovitel objednateli novou fakturu se splatností uvedenou v článku 5.4. této smlouvy. Rovněž tak zjistí-li objednatel před úhradou faktury u provedených prací vady, je oprávněn zhotoviteli fakturu vrátit. Po odstranění vady nebo po jiném zániku odpovědnosti zhotovitele za vadu předloží zhotovitel objednateli novou fakturu se splatností uvedenou v článku 5.4. této smlouvy.
- 5.4. Splatnost faktur, které budou současně daňovým dokladem, činí 30 kalendářních dnů ode dne jejich doručení Objednateli do sídla Objednatele uvedeného v záhlaví smlouvy. Objednatel má právo písemně před datem splatnosti prodloužit splatnost faktur v ojedinělých případech až na 60 dnů bez možnosti uplatňování úroku z prodlení a jakýchkoliv dalších sankcí Zhotovitelem.
- 5.5. Zadavatel si je oprávněn započítávat případné smluvní pokuty proti fakturovaným částkám.
- 5.6. **PŘENESENÁ DAŇOVÁ POVINNOST**
Dodavatel se při vystavování daňových dokladů zavazuje, že bude postupovat v souladu s ustanovením § 92 a § 92 e zákona č. 235/2004 Sb. o dani z přidané hodnoty, ve znění pozdějších předpisů.

Článek VI. Staveniště

6.1. PŘEVZETÍ, PROVOZ A VYKLIZENÍ STAVENIŠTĚ

- 6.1.1. Staveništěm se rozumí prostor vymezený PROJEKTEM v ulici Ještědská, Děbolínská, Bořetínská, K Bažantnici a Lišovická. Objednatel předá Zhotoviteli staveniště nejpozději do 5 dnů do zahájení

stavby. O předání staveniště bude pořízen protokol o předání a převzetí staveniště podepsaný oprávněnými zástupci obou stran, přičemž za rozhodný termín předání a převzetí staveniště se považuje den zahájení předání a převzetí staveniště. Součástí protokolu bude soupis oprávněných osob Objednatele a Zhotovitele a soupis organizačních požadavků Objednatele.

- 6.1.2.** Ode dne převzetí staveniště nese Zhotovitel nebezpečí všech škod na prováděném díle až do doby jeho předání Objednateli.

6.2. VYTÝČENÍ STAVENIŠTĚ

Zhotovitel je v rámci sjednané ceny díla plně zodpovědný za:

- 6.2.1.** správnost umístění úrovní, rozměrů a zaměření všech částí díla;
6.2.2. zabezpečení všech přístrojů, nástrojů, prací a dodávek nezbytných k zajištění činností v této smlouvě uvedených.

Bude-li během provádění díla zjištěna jakákoliv chyba v umístění, úrovni, rozměrech nebo zaměření jakékoliv části díla, je Zhotovitel povinen bezodkladně na výzvu Objednatele nebo TDI odstranit takové nedostatky na vlastní náklad, a to způsobem stanoveným TDI.

6.3. ÚKLID STAVENIŠTĚ

Zhotovitel je povinen udržovat staveniště i dílo v čistotě a pořádku, bez hromadění odpadů a zbytků materiálu. Po celou dobu provádění díla je Zhotovitel povinen provádět řádný úklid staveniště, odstraňovat všechny přebytečné překážky, manipulovat se svými prostředky a uskladněným materiálem a skladovat je tak, aby nepřekážely, při provádění prací a dodávek a odstraňovat pravidelně ze staveniště veškerý staveništní rum, odpady a dočasné konstrukce, kterých při provádění díla není nezbytně třeba. Při nakládání s odpady je Zhotovitel povinen se řídit ustanoveními zákona č. 185/2001 Sb. ve znění pozdějších předpisů a jeho prováděcími předpisy. Zhotovitel je povinen předávat TDI doklady o zajištění likvidace odpadů vzniklých stavebními pracemi na díle v souladu s posledně citovaným zákonem.

6.4. VYKLIZENÍ STAVENIŠTĚ

Zhotovitel je povinen nejpozději ke dni předání díla staveniště zcela vyklidit, jinak je Objednatel oprávněn převzetí díla odmítnout.

6.5. DOPRAVNÍ OPATŘENÍ

- 6.5.1.** Všechny úkony nutné k provádění a dokončení prací a dodávek na zhotovení díla a odstranění vad a nedodělků musí být prováděny v souladu s touto smlouvou tak, aby nenarušily:

6.5.1.1. provoz v okolí stavby, životní podmínky osob užívajících budovy a prostory areálu a jejich bezpečnost, to vše na staveništi a v okolí místa předmětu plnění zakázky v rozsahu určeném příslušnými hygienickými normami a ostatními doporučenými i závaznými předpisy o ochraně životního prostředí;

6.5.1.2. přístup a užívání veřejných a soukromých pozemních komunikací.

Zhotovitel je povinen plně odškodnit Objednatele za jakékoliv nároky a náklady, které mu vznikly v souvislosti s narušením práv třetích osob, vyplývajících z článků 6.5.1.1. a 6.5.1.2., a to v rozsahu, ve kterém je za toto narušení sám odpovědný.

- 6.5.2.** Zhotovitel je povinen užít veškeré dostupné prostředky, aby předešel znečištěním a poškozením pozemních komunikací vedoucích ke staveništi v důsledku dopravy prováděné Zhotovitelem, jeho subdodavateli či osob, které k dopravě použil. Zhotovitel je zároveň povinen věnovat zvýšenou péči výběru tras pozemních komunikací, výběru používaných dopravních prostředků a omezení a rozložení dopravovaných nákladů tak, aby případné poškození pozemních komunikací v důsledku přepravy materiálů a osob bylo omezeno na nejmenší možnou míru.

- 6.5.3.** Nestanoví-li tato smlouva výslovně jinak, je Zhotovitel odpovědný za provedení veškerých úprav na pozemních komunikacích, které musí být v souvislosti s prováděním díla provedeny. Zhotovitel je povinen provést tyto úpravy na vlastní náklad a je povinen odškodnit Objednatele za všechny nároky z titulu škod na pozemních komunikacích způsobených touto dopravou i v případě, že budou vzneseny přímo proti Objednateli, a zavazuje se nahradit a vyřešit veškeré takové nároky vzniklé z uvedeného titulu.

- 6.5.4.** Dojde-li přes splnění veškerých povinností uložených touto smlouvou Zhotoviteli k poškození jakékoliv pozemní komunikace na přístupu ke staveništi v souvislosti s přepravou osob, podléjících se na provádění díla, materiálu anebo zařízení určených k zabudování do díla, strojů a pomocných stavebních prostředků, zařízení staveniště atd., je Zhotovitel povinen to neprodleně oznámit TDI a Objednateli, jakmile se o takové škodě dozví nebo jakmile vůči němu někdo vznesne jakýkoliv nárok z titulu poškození pozemní komunikace. Je-li podle právních předpisů správce komunikace povinen odškodnit dopravce za škodu způsobenou na komunikaci, je Zhotovitel odpovědný za jakékoliv náklady vynaložené v této souvislosti.

Článek VII. Stavební deník

- 7.1.** Zhotovitel je povinen vést ode dne, kdy byly zahájeny práce na staveništi, stavební deník v rozsahu stanoveném příslušnými právními předpisy, to je zejména ustanovením § 157 zákona číslo 183/2006 Sb., o územním plánování a stavebním řádu (stavebního zákona) a to až do dne odstranění veškerých vad a nedodělků. Poté je Zhotovitel povinen předat stavební deník Objednateli.



- 7.2. Zhotovitel zapisuje do stavebního deníku všechny důležité okolnosti týkající se stavby, zejména časový postup prací, odchylky od této smlouvy nebo od podmínek stanovených rozhodnutím nebo opatřením, popřípadě další údaje nutné pro posouzení prací stavebním úřadem a ostatními orgány státní správy, jako je například teplota ve vztahu ke stavebním pracím, zejména s mokrým výrobním procesem, počasí (například déšť) u zemních prací a terénních úprav, apod., denně do něj provádět zápisy všech rozhodných a významných skutečností o průběhu stavby. Zejména je povinen zapisovat údaje o časovém postupu prací, jejich jakosti, zdůvodnění nepodstatných odchylek prováděných prací od PROJEKTU, klimatické podmínky apod. Pokud bude Zhotovitel účtovat HZS, budou počty hodin účtovaných v HZS zapsány ve stavebním deníku v den, kdy budou takové práce prováděny.
- 7.3. Zápisy do stavebního deníku provádí stavbyvedoucí vždy v ten den, kdy byly práce provedeny nebo kdy nastaly okolnosti, které jsou předmětem zápisu. Mimo stavbyvedoucího může do stavebního deníku provádět potřebné záznamy pouze Objednatel a TDI případně jimi písemně pověřený zástupce, zpracovatel projektové dokumentace, autorský dozor nebo oprávněné orgány státní správy.
- 7.4. Zhotovitel je povinen předkládat stavební deník TDI denně (případně kdykoliv na vyzvání) ke kontrole a k provádění zápisů a současně mu bez zbytečného odkladu vydat průpisy uzavřených stran stavebního deníku.
- 7.5. Objednatel a TDI je oprávněn kontrolovat obsah stavebního deníku Zhotovitele, nejméně jednou za týden potvrdit kontrolu svým podpisem a k zápisům připojit své stanovisko. Nesouhlasí-li Zhotovitel se zápisem ve stavebním deníku, musí k tomuto zápisu připojit svoje stanovisko nejpozději do tří pracovních dnů.
- 7.6. Zhotovitel je povinen organizovat a zúčastňovat se jednou za týden pravidelných kontrolních dnů za účelem kontroly provádění díla za účasti TDI a Objednatele a autorského dozoru projektanta a zhotovitele projektu pro provedení stavby. Kontrolní dny budou zaměřeny zejména na dodržování časového harmonogramu postupu prací a na kvalitu prováděných prací. Ke kontrolním dnům je Zhotovitel povinen písemně pozvat účastníky nejméně 7 dní před kontrolním dnem nebude-li smluvními stranami předem dohodnuto jinak.
- 7.7. Zápis z kontrolního dne bude obsahovat:
- předmět kontrolního dne;
 - vyjádření TDI, Objednatele a Zhotovitele k výsledku kontroly;
 - soupis jednotlivých řešených bodů s uvedením termínů jejich plnění a odpovědnosti konkrétních účastníků výstavby za jejich plnění;
 - sjednaný termín odstranění zjištěných vad a drobných nedodělků;
 - soupis provedených, předem TDI a Objednatelem odsouhlasených víceprací ve formě touto smlouvou dohodnuté;
 - podpisy zúčastněných osob.
- 7.8. Kontrolní den povede TDI, který z něj rovněž pořídí zápis.
- 7.9. Výše uvedenými kontrolními dny nejsou dotčeny pravidelné průběžné kontroly provádění díla TDI a Objednatelem a jím oprávněných osob na staveništi, jež budou zaznamenány ve stavebním deníku.
- 7.10. Zápisy ve stavebním deníku ani zápisy z kontrolních dnů se nepovažují za změnu smlouvy ani nezakládají nárok na změnu smlouvy.

Článek VIII. Provádění díla

- 8.1. Zhotovitel bude mít úplnou kontrolu nad prováděním díla, bude je účinně řídit a dohlížet na ně tak, aby zajistil, že dílo bude odpovídat této smlouvě. Výlučně bude Zhotovitel zodpovědný za stavební a konstrukční prostředky, metody, techniky, užití technologie a za koordinaci různých částí díla a to zejména za bezpečnost a stabilitu konstrukcí na staveništi a za přiměřenost a bezpečnost veškerých užitých technologických postupů. Za projektovou dokumentaci, kterou Zhotovitel zpracoval nebo dodal a k jejímuž zpracování a dodání je oprávněn nebo povinen podle zákona či této smlouvy, nese plnou zodpovědnost.
- 8.2. Zhotovitel bude výlučně zodpovědný za bezpečnost práce při provádění díla a za to, že pravidla, regulace a pracovní metody či postupy požadované příslušnými předpisy budou dodržovány. Zhotovitel je pro tento účel povinen zejména (nikoliv však pouze):
- 8.2.1. učinit veškerá nezbytná opatření k ochraně všech osob oprávněných k pohybu na staveništi, k ochraně staveniště samého a k ochraně prováděného díla. Zhotovitel je rovněž povinen udržovat staveniště i nedokončené dílo v takovém stavu, aby bylo nebezpečí hrozící všem občanům a osobám pohybujícím se na staveništi nebo v jeho blízkosti odstraněno
- 8.2.2. zabezpečit a udržovat na vlastní náklad veškerá světla, ostražku, oplocení, varovné tabulky a dozor v době a na místech, kde je to nezbytně nutné nebo kde je to požadováno TDI, příslušnými předpisy nebo příslušným oprávněným orgánem veřejné správy pro bezpečnost osob, díla nebo zachování veřejného pořádku,
- 8.2.3. učinit veškerá nezbytná opatření k ochraně životního prostředí, a to jak přímo na staveništi, tak i mimo ně v rozsahu, který účinně zamezí poškození nebo ohrožení zdraví nebo života občanů a majetku imisemi, hlukem nebo jiným způsobem v příčinné souvislosti s prováděním díla.
- 8.3. Zhotovitel bude výlučně zodpovědný za návrh, provoz, údržbu a odstranění dočasného konstrukčního či jiného dočasného vybavení a za návrh a provádění pracovních či stavebních metod požadovaných při jejich použití. Zhotovitel zajistí pro výkon těchto činností spolupráci osoby autorizované v příslušných oborech, ve kterých je



- činnost autorizované osoby požadována zákonem, určena smlouvou, nebo je-li přítomnosti autorizované osoby zapotřebí k tomu, aby byly zaručeny bezpečné a i jinak náležité výsledky.
- 8.4.** Zhotovitel zpracuje ke dni podpisu této smlouvy a bude podle potřeby či požadavků Objednatele průběžně aktualizovat harmonogram postupu prací a srovnávat postup prací s údaji o základních etapách postupu prací na díle tak, aby zaručoval dodržení veškerých termínů díla. Zhotovitel bude sledovat průběh a postup provádění díla ve vztahu k tomuto harmonogramu a je povinen informovat Objednatele a TDI v souladu s příslušnými ustanoveními této smlouvy o zpoždění a jakýchkoli požadovaných úpravách, které z takového zpoždění vyplynou.
- 8.5.** S ohledem na dodržování harmonogramu se Zhotovitel zavazuje pro všechny fáze provádění díla zajistit dostatečný počet pracovníků tak, aby byly dodrženy všechny termíny provádění díla.
- 8.6.** Bez ohledu na předcházející ustanovení nebudou považovány nedostatky v údajích výkresové dokumentace či v textových vyjádřeních, které se týkají prací nebo výrobků, jejichž výkresová dokumentace nebo textové vyjádření jsou odborným pracovníkům běžně známy, obvykle se užívají a jsou pro řádné provedení díla běžně uznávány za nezbytné, za nesrovnalosti nebo vady.
- 8.7.** Zhotovitel se zavazuje, že výkopky, odpady, suť a znečištění bude neodkladně a průběžně odstraňovat ze staveniště.
- 8.8.** Zhotovitel se zavazuje k tomu, že po celou dobu realizace předmětu díla bude mít k dispozici potřebný počet dostatečně odborně kvalifikovaných pracovníků jak vlastních tak i u subdodavatelů. U pracovních postupů a technologií, kde budou používány speciální materiály, nebo kde jsou vyžadovány speciální odborné znalosti či dovednosti pro jejich aplikaci, bude Zhotovitel na žádost Objednatele předkládat před započítím takovýchto prací doklad o odborné způsobilosti pracovníků (kopii o zaškolení pracovníků u autorizované organizace).

Článek IX. Práva a povinnosti Objednatele

- 9.1.** Objednatel je zajistí při předání staveniště jedno odběrné místo elektrické energie 220/380 V 50 Hz, vody z přístupných míst, ze kterého si Zhotovitel sjedná podmínky odběru a způsob úhrady s příslušným správcem sítě.
- 9.2.** Oprávněná osoba Objednatele uvedená v záhlaví této smlouvy pověřuje výkony funkce technického dozoru Objednatele dle této smlouvy (v textu této smlouvy označen jako TDI) tyto osoby:
- pana (paní)
pana (paní);
- a to každou z nich samostatně. Toto pověření bude mít písemnou formu. Kopii tohoto pověření předají výše uvedené osoby v kopii Zhotoviteli před zahájením plnění díla.
- 9.3.** Objednatel a TDI nebo jimi řádně zmocněné osoby budou mít kdykoli právo kontrolovat dílo. Budou-li části díla připravovány na místě jiném, než je místo díla, budou mít Objednatel a TDI nebo jimi řádně zmocněné osoby kdykoliv přístup k těmto částem díla v kterékoliv fázi jejich výroby.
- 9.4.** Bude-li muset dílo projít podle projektové dokumentace nebo této smlouvy zvláštními zkouškami, kontrolami nebo schvalováním, bude-li to požadovat TDI nebo vyplývá-li takový požadavek ze zákonů, vyhlášek či nařízení platných v místě provádění díla, předá Zhotovitel TDI včas informaci o jejich vykonání.
- 9.5.** Skryje-li nebo zatají-li Zhotovitel sám nebo prostřednictvím někoho část díla, která byla určena ke zvláštním zkouškám, kontrolám nebo schválení, před jejich provedením, zadáním nebo dokončením, je Zhotovitel na pokyn TDI povinen tuto část díla odkryt nebo jinak zpřístupnit a umožnit ji podrobit určeným zkouškám, kontrolám nebo schvalovacím procedurám, nechat je uspokojivě provést a ukončit a na vlastní náklady navrátit a uvést část díla do řádného stavu.
- 9.6.** Objednatel je oprávněn vydat pokyn k vykonání zvláštních zkoušek jakékoli části díla, dojde-li k závěru, že tato část díla neodpovídá smlouvě. Potvrdí-li se zkouškami jeho závěry, bude Zhotovitel povinen na vlastní náklady tuto část díla opravit a uhradit zároveň náklady spojené s vykonáním zkoušky. V opačném případě uhradí náklady spojené s vykonáním takovéto zkoušky Objednatel.

9.7. PRÁVA A POVINNOSTI TDI

- 9.7.1.** TDI jménem Objednatele provádí veškeré administrativní úkony spojené s přípravou a s uskutečněním díla v rozsahu stanoveném PROJEKTEM a touto smlouvou. Za tím účelem bude vydávat v souladu s ustanoveními této smlouvy písemné, výjimečně (jen v případě nutnosti) ústní pokyny a příkazy. Zhotovitel je povinen tyto pokyny a příkazy akceptovat. Byl-li TDI vydán ústní pokyn, který jím byl do sedmi dnů písemně potvrzen, bude mít platnost písemného pokynu.
- 9.7.2.** TDI bude zastupovat Objednatele během provádění díla až do dokončení všech úprav nebo náprav vad v souladu s příslušnými ustanoveními této smlouvy o odpovědnosti Zhotovitele za vady a o poskytnutí záruk až do doby podpisu předávacího protokolu poslední části díla. Objednatelovy pokyny budou Zhotoviteli předávány prostřednictvím TDI. TDI je zmocněn jednat jménem Objednatele pouze v rozsahu PROJEKTU a této smlouvy, nebude-li rozsah zmocnění výslovně písemně upraven jinak.
- 9.7.3.** TDI bude dozírat na jakostní a množstvívný soulad prováděného díla (jeho navrženého tvarového, materiálového a technologického řešení) s PROJEKTEM, nebude však zodpovědný za používání stavebních prostředků, metod, technik a technologických postupů, nebude jejich používání kontrolovat, ani je nebude mít na starosti a nebude zodpovědný za dodržování bezpečnosti práce



požadované pro danou stavbu příslušnou legislativou a jinými předpisy nebo běžnými stavebními postupy.

- 9.7.4.** TDI je zmocněn k výkladu právního a věcného obsahu a rozsahu PROJEKTU a této smlouvy a k vydávání stanovisek k jednáním a výkonům Zhotovitele. Vysvětlení a rozhodnutí TDI musí být v souladu s touto smlouvou.
- 9.7.5.** Nároky a případné spory, vztahující se k provádění díla nebo k výkladu PROJEKTU a této smlouvy, budou nejprve písemně předkládány TDI k posouzení a TDI vydá svá stanoviska písemnou formou bez zbytečného prodlení.
- 9.7.6.** TDI bude mít právo nepřijmout práci či dodávku, která nebude odpovídat PROJEKTU a této smlouvě, popřípadě dát Zhotoviteli pokyn k zastavení takových prací a dodávek v jejich průběhu a upozornit Zhotovitele zápisem ve stavebním deníku, že tyto práce a dodávky nebudou převzaty. TDI má právo, kdykoliv to bude podle jeho názoru nezbytné, zajistit zvláštní kontrolu nebo zkoušku díla třetí stranou, aby se zjistilo dodržování PROJEKTU a této smlouvy, ať bylo zkoušené dílo či jeho část vyrobeno, instalováno nebo dokončeno, či nikoliv.
- 9.7.7.** Náklady na kontroly nebo zkoušky ponese Zhotovitel ze svého, pokud:
- 9.7.7.1.** jsou kontroly a zkoušky stanoveny nebo předpokládány přímo v této smlouvě nebo v obecně závazných právních předpisech a technických normách;
- 9.7.7.2.** se s nimi počítá ve smlouvě natolik podrobně a určitě, aby mohl Zhotovitel zahrnout cenu za tyto kontroly a zkoušky do svého rozpočtu a přihlídnout k nim ve své nabídce;
- 9.7.7.3.** se kontrolou nebo zkouškou prokáže jakékoliv vadné plnění Zhotovitele nebo pokud plnění Zhotovitele je prováděno v rozporu s PROJEKTEM, právními předpisy, technickými normami a touto smlouvou.
- 9.7.8.** Budou-li prováděny na pokyn TDI kontroly a zkoušky, které mají být na žádost TDI provedeny jinde než na pracovišti, u výrobce, subdodavatele nebo zpracovatele, půjdou náklady na tyto zkoušky k tíži Zhotovitele jen tehdy, pokud testované materiály anebo zařízení zkouškám nevyhoví tak, aby je mohl TDI schválit k použití nebo zabudování.
- 9.7.9.** Ani z práva TDI jednat, ani z jakéhokoliv jeho rozhodnutí jednat či nejednat nevzniká TDI žádná povinnost ani odpovědnost vůči Zhotoviteli, jeho subdodavatelům, jejich zástupcům a ani žádným jiným osobám vykonávajícím jakoukoli činnost v souvislosti s dílem.
- 9.7.10.** TDI prověří Zhotovitelem předložená data výrobků, materiálů a vzorků v souvislosti s PROJEKTEM a touto smlouvou a vydá podle toho patřičné pokyny.
- 9.7.11.** TDI bude připravovat změny díla ve shodě s příslušnými ustanoveními této smlouvy o změnách a doplňcích díla.
- 9.7.12.** TDI bude provádět kontroly, aby mohl určit data podstatného dokončení a předání díla v souladu s podmínkami stanovenými touto smlouvou v ustanoveních týkajících se osvědčování (ověřování) plateb, převezme písemné záruky a k nim se vztahující dokumentaci vyžadované touto smlouvou a poskytnuté Zhotovitelem a předloží tyto dokumenty Objednateli k odsouhlasení.
- 9.7.13.** TDI není z titulu své funkce oprávněn žádným způsobem měnit ani odsouhlasovat žádné změny věcného rozsahu, smluvní ceny, termínů ani žádných dalších ustanovení uvedených v této smlouvě. Tyto úkony je za Objednatele oprávněna provádět pouze osoba oprávněná jednat za Objednatele.
- 9.8.** Objednatel je oprávněn kontrolovat provádění díla. Zjistí-li Objednatel, že Zhotovitel provádí dílo v rozporu se svými povinnostmi stanovenými touto smlouvou, je Objednatel oprávněn dožadovat se toho, aby Zhotovitel odstranil vady vzniklé vadným prováděním a dílo prováděl řádným způsobem. Jestliže Zhotovitel tak neučiní ani v přiměřené lhůtě k tomu poskytnuté a postup Zhotovitele by vedl nepochybně k podstatnému porušení smlouvy, je Objednatel oprávněn od této smlouvy odstoupit.

Článek X. Povinnosti Zhotovitele

- 10.1.** Zhotovitel je povinen umožnit výkon TDI a součinnost osob pověřených výkonem funkce TDI při operativních kontrolách stavby; pro tento úkol zabezpečí pro TDI na staveništi jedno místo v kanceláři se židlí a stolem a přístup k telefonní lince. Stejně povinnosti Zhotovitele platí i pro výkon autorského dozoru projektanta.
- 10.2.** Zhotovitel je povinen zajišťovat koordinaci a součinnost subdodavatelů stavby a dalších účastníků tak, aby nedošlo k narušení plynulého provádění díla.
- 10.3.** Zhotovitel je povinen provádět důslednou kontrolu nakupovaných materiálů, hmot, surovin a dalších věcí potřebných pro plnění předmětu této smlouvy a vyžadovat od výrobců a dodavatelů atesty, prohlášení o shodě, certifikáty, záruční dokumentaci a návody k obsluze podle této smlouvy.
- 10.4.** Zhotovitel se zavazuje, že bude při provádění díla postupovat s odbornou péčí. Zavazuje se dodržovat obecně závazné předpisy, technické normy a ustanovení této smlouvy. Zhotovitel se zavazuje, že se bude řídit výchozími podklady Objednatele, pokyny Objednatele, rozhodnutími příslušných správních orgánů.
- 10.5.** Zhotovitel je povinen zajišťovat po celou dobu plnění předmětu této smlouvy okamžité odstraňování odpadů a nečistot vzniklých v souvislosti s prováděním díla.
- 10.6.** Zhotovitel je povinen zajistit dozor nad prováděním díla odborně způsobilým stavbyvedoucím.



- 10.7.** Zhotovitel se zavazuje provést dílo vlastním jménem a na vlastní nebezpečí. Zhotovitel je oprávněn zajistit provádění částí předmětu díla dle této smlouvy třetími, k tomu odborně způsobilými osobami, není však oprávněn zadat provedení díla takovýmto třetím osobám jako celek.
- 10.8.** V případě, že Zhotovitel v NABÍDCE prokázal splnění kvalifikace postupem uvedeným v § 51 odstavec (4) zákona číslo 137/2006 Sb., o veřejných zakázkách v platném znění se Zhotovitel zavazuje, že příslušná část předmětu díla, která bude prováděna prostřednictvím takovýchto subdodavatelů, bude provedena těmi subdodavateli, které Zhotovitel uvedl v NABÍDCE. Porušení této povinnosti Zhotovitelem bude považováno za podstatné porušení této smlouvy o dílo.
- 10.9.** Zhotovitel se zavazuje umožnit výkon funkce koordinátora bezpečnosti a ochrany zdraví při práci na staveništi podle a v rozsahu zákona č. 309/2006 Sb., kterým se upravují další požadavky bezpečnosti a ochrany zdraví při práci v pracovněprávních vztazích a o zajištění bezpečnosti a ochrany zdraví při činnosti nebo poskytování služeb mimo pracovněprávní vztahy (zákon o zajištění dalších podmínek bezpečnosti a ochrany zdraví při práci).
- 10.10.** Zhotovitel se touto smlouvou zavazuje poskytnout potřebné spolupůsobení při výkonu finanční kontroly podle § 2 písmeno e) zákona č. 320/2001 Sb., o finanční kontrole ve veřejné správě. Současně se Zhotovitel touto smlouvou zavazuje poskytnout právo přístupu orgánu dohledu v rámci kontroly k dokumentům, které podléhají ochraně podle zvláštních právních předpisů (např. obchodní tajemství) za předpokladu, že budou splněny požadavky kladené právními předpisy (např. § 11 písmeno c) a d), § 12 odstavec (2) písmeno f) zákona č. 552/1991 Sb., o státní kontrole v platném znění) vč. zajištění stejných podmínek u svých subdodavatelů a uchovávat relevantní doklady po dobu min. 3 let od uzavření této smlouvy.

Článek XI. Vlastnické právo ke zhotovovanému dílu, pojištění díla

Vlastníkem zhotovovaného díla je Objednatel.

11.1. POJIŠTĚNÍ

11.1.1. Zhotovitel se zavazuje sjednat v souvislosti s realizací díla dle této smlouvy příslušné druhy pojištění a udržovat je po celou dobu provádění díla a v jednotlivých případech po dobu stanovenou v této smlouvě, jak následuje.

11.1.1.1. pojištění odpovědnosti za škody způsobené činností Zhotovitele na prováděném a ukončeném díle, přičemž sjednané pojistné plnění musí být dostatečné k tomu, aby mohlo být dílo v případě poškození opraveno nebo znovu zhotoveno, přičemž pojistné plnění musí krýt i případný kalkulovaný zisk Zhotovitele; odpovídající pojistka bude udržována v platnosti od data zahájení provádění díla,

11.1.1.2. pojištění odpovědnosti za škody z provozu organizace s ohledem na pojišťovací podmínky pojišťovny, včetně úrazového pojištění zaměstnanců; odpovídající pojistka bude udržována v platnosti od data zahájení provádění díla,

11.1.1.3. pojištění odpovědnosti z provozu motorových vozidel a havarijní pojištění všech vozidel, která budou užívána v souvislosti s dílem.

Pokud se týče subdodavatelů Zhotovitele, bude jejich povinnost splněna, pokud uzavřou podobnou smlouvu v rozsahu přiměřeném jejich plnění.

11.2. ŠKODY ZPŮSOBENÉ TŘETÍM OSOBÁM (VČETNĚ MAJETKU OBJEDNATELE)

Zhotovitel je povinen uzavřít pojistnou smlouvu, která bude pokrývat odpovědnost za škodu způsobenou na životě, zdraví a majetku třetích osob, včetně majetku Objednatele, činností prováděnou v souvislosti s prováděním díla.

11.3. Zhotovitel předloží Objednateli doklady o pojištění před zahájením díla a na vyžádání Objednatele nebo TDI i kdykoliv v průběhu provádění díla.

11.4. NÁHRADA ŠKODY

Uplatňování nároků na náhradu škody se řídí ustanovením § 373 a následujících obchodního zákoníku. Zhotovitel se zavazuje nést odpovědnost za škody způsobené vadným provedením díla minimálně po dobu záruční doby.

11.5. Zhotovitel je povinen až na případy, které tato smlouva upravuje odlišně, odškodnit Objednatele za všechny ztráty a nároky uplatněné v souvislosti s:

11.5.1. úmrtím nebo zraněním jakékoliv osoby nebo

11.5.2. ztrátou nebo škodou na jakémkoliv majetku včetně zhotovovaného díla, která může vzniknout v důsledku provádění nebo provozování díla nebo při odstraňování vad a nedodělků.

11.6. Zhotovitel se zároveň zavazuje odškodnit Objednatele v souvislosti s jakýmkoliv nároky, řízeními, škodami a náklady, s výjimkou následujících nároků:

11.6.1. poškození majetku, které muselo objektivně nevyhnutelně nastat v důsledku provádění prací a dodávek při zhotovování díla v souladu s podmínkami vymezenými touto smlouvou.

Článek XII. Předání díla

- 12.1.** Předání díla probíhá jako řízení, jehož předmětem je šetření o skutečném stavu dokončeného díla, případně jeho části na staveništi za účasti TDI, Objednatele a Zhotovitele či jimi písemně zmocněných osob.
- 12.2.** Zhotovitel dílo odevzdá a Objednatel převezme formou zápisu o předání a převzetí zhotoveného díla. Zhotovitel nejpozději 7 dnů předem oznámí písemně TDI, že dílo je připraveno k převzetí. Zhotovitel s TDI dohodnou harmonogram přejímky. Na tomto základě TDI svolá předávací a přejímací řízení.
- 12.3.** Zhotovitel je povinen u přejímacího řízení předat Objednateli minimálně ve třech vyhotovených veškeré nezbytné doklady, zejména:
- doklady o zajištění likvidace odpadů vzniklých stavebními pracemi na díle v souladu s platným zněním zákona o nakládání s odpady a jeho prováděcími předpisy;
 - zápisy a protokoly o provedení předepsaných zkoušek;
 - zápisy a osvědčení o zkouškách použitých zařízení a materiálů;
 - zápisy o prověření prací a konstrukcí zakrytých v průběhu prací;
 - doklady o provedení dalších předepsaných zkoušek, atesty, certifikáty, prohlášení o shodě použitých materiálů a výrobků;
- pokud tyto doklady nepředal dříve, předává-li se pouze část díla předá Zhotovitel Objednateli doklady týkající se takové části díla.
- 12.4.** Objednatel je povinen převzít dílo v případě, že toto nemá žádné vady a nedodělky a Zhotovitel nahradí případné škody vzniklé při zhotovení díla, za něž odpovídá.

Článek XIII. Odpovědnost za vady

- 13.1.** Dílo má vady, jestliže provedení díla neodpovídá výsledku určenému v této smlouvě.
- 13.2.** Záruční doba činí **60 měsíců** a počíná běžet ode dne předání a převzetí díla, resp. jeho poslední části. V této době zodpovídá Zhotovitel za to, že dílo bude mít vlastnosti stanovené touto smlouvou.
- 13.3.** Zhotovitel odpovídá za vady, které má dílo v době jeho předání. Dále odpovídá za vady, zjištěné Objednatelům po předání, jestliže tyto vady byly způsobeny porušením povinností Zhotovitele.
- 13.4.** Zhotovitel neodpovídá za vady díla, jestliže tyto vady byly způsobeny použitím věcí předaných mu k zpracování Objednatelům v případě, že Zhotovitel ani při vynaložení odborné péče nevhodnost těchto věcí nemohl zjistit nebo na ně Objednatel upozornil a Objednatel na jejich použití trval. Zhotovitel rovněž neodpovídá za vady způsobené dodržáním nevhodných pokynů daných mu Objednatelům, jestliže Zhotovitel na nevhodnost těchto pokynů upozornil a Objednatel na jejich dodržování trval nebo jestliže Zhotovitel tuto nevhodnost nemohl zjistit.
- 13.5.** Objednatel je povinen reklamovat vady díla písemně u Zhotovitele bez zbytečného odkladu po jejich zjištění. V reklamaci budou vady popsány či uvedeno, jak se projevují. Objednatel je oprávněn v reklamaci upřesnit volbu svého nároku z vad díla.
- 13.6.** Zhotovitel se zavazuje, že odstraňování závad reklamovaných zadavatelem zahájí v nejkratším možném termínu, nejpozději však do 2 týdnů od písemného doručení popisu reklamovaných vad. Zároveň se zavazuje, že odstranění reklamovaných závad bude provedeno v nejkratším možném termínu, který bude písemně potvrzen před zahájením těchto prací. Při nedodržení takto dohodnutých termínů je Objednatel oprávněn nedostatky odstranit třetí osobou na náklady Zhotovitele bez předchozího upozornění na tuto skutečnost.

Článek XIV. Smluvní pokuty

- 14.1.** V případě prodlení Zhotovitele se splněním jeho povinností ukončit a předat dílo nebo jeho část podle článku 2.1.2. této smlouvy je Zhotovitel povinen zaplatit smluvní pokutu ve výši **20 000,- Kč** za každý i započatý den prodlení.
- 14.2.** Při prodlení Objednatele s úhradou dlužné částky je Zhotovitel oprávněn účtovat úrok z prodlení ve výši 0,01% z dlužné částky za každý i započatý den prodlení.
- 14.3.** V případě prodlení Zhotovitele s odstraněním oprávněně reklamovaných vad je Zhotovitel povinen zaplatit smluvní pokutu ve výši **5.000,- Kč** za každý případ a den prodlení.
- 14.4.** V případě porušení bezpečnosti ochrany zdraví při práci na staveništi stanovenými příslušnými předpisy a vyhláškami, je Zhotovitel povinen zaplatit smluvní pokutu ve výši **1.000,- Kč** za každý takový případ.
- 14.5.** Zaplacením smluvní pokuty není omezeno právo na náhradu škody z téhož titulu.

Článek XV. Odstoupení od smlouvy

- 15.1.** Od této smlouvy může odstoupit kterákoliv smluvní strana z důvodu podstatného porušení této smlouvy druhou smluvní stranou. Právní účinky odstoupení od smlouvy nastávají dnem doručení oznámení o odstoupení druhé smluvní straně. Pro odstoupení platí příslušná ustanovení Obchodního zákoníku.
- 15.2.** Podstatným porušením této smlouvy se rozumí zejména:
- zastavení či přerušování prací Zhotovitelem na zhotovovaném díle na více než 15 dnů;



- prodlení Zhotovitele se splněním některého termínu uzlového bodu delším než 15 dnů, nebo s termínem předání díla či jeho některé části delším než 15 dnů;
- prodlení s odstraněním vady delším než 10 dnů;
- provádění díla v rozporu s touto smlouvou.

Článek XVI. Ochrana informací

- 16.1.** Objednatel má v souladu se zákonem číslo 106/1999 Sb., o svobodném přístupu k informacím, v platném znění, povinnost poskytnout informaci o rozsahu a příjemci prostředků z rozpočtu Objednatele, to je zejména (nikoliv však pouze) informaci o ceně díla a název a sídlo zhotovitele. Zhotovitel prohlašuje, že je seznámen se skutečností, že poskytnutí těchto informací se dle citovaného zákona nepovažuje za porušení obchodního tajemství.
- 16.2.** Objednatel a Zhotovitel se zavazují, že obchodní a stavebně - technické informace, které jim byly svěřeny smluvním partnerem, nezpřístupní třetím osobám bez písemného souhlasu druhého smluvního partnera a neužijí těchto informací pro jiné účely než pro plnění předmětu této smlouvy (mimo informací podle ustanovení článku 17.1.).

16.3. OCHRANA PRÁV K PRŮMYSLOVÉMU A DUŠEVNÍMU VLASTNICTVÍ

Zhotovitel je povinen při realizaci této smlouvy náležitě respektovat práva k průmyslovému a duševnímu vlastnictví, která by mohla být v souvislosti s plněním této smlouvy dotčena a nese plnou odpovědnost za vypořádání nároků všech třetích osob, které by mohly být v této souvislosti vzneseny. Zhotovitel je povinen zajistit příslušnou právní ochranu uvedených práv i v závazkových právních vztazích ke svým subdodavatelům.

Článek XVII. Závěrečná ustanovení

- 17.1.** Pokud není v této smlouvě výslovně uvedeno jinak, předkládá Zhotovitel TDI a Objednateli veškeré písemné dokumenty vždy ve třech vyhotoveních, která budou sloužit pro vnitřní potřeby TDI a Objednatele.
- 17.2.** Změnu oprávněných osob nebo změnu rozsahu oprávnění těchto osob je nutno oznámit druhé smluvní straně písemně. Účinnost má takováto změna dnem doručení.
- 17.3.** Zhotovitel není oprávněn převést bez předchozího písemného souhlasu Objednatele svá práva a závazky, vyplývající z této smlouvy na třetí osobu.
- 17.4.** Tuto smlouvu lze měnit pouze písemnými dodatky, označenými jako dodatek s pořadovým číslem ke smlouvě o dílo a potvrzenými oběma smluvními stranami.
- 17.5.** Smluvní strany výslovně souhlasí s tím, aby tato smlouva byla uvedena v přehledu nazvaném „Přehled smluv uzavřených Městskou částí Praha-Kunratice“ vedeném městskou částí, který obsahuje údaje o smluvních stranách, předmětu smlouvy, číselné označení smlouvy a datum jejího podpisu. Smluvní strany výslovně souhlasí, že tato smlouva může být bez jakéhokoli omezení zveřejněna na oficiálních webových stránkách Městské části Praha-Kunratice na síti Internet (www.praha-kunratice.cz), a to včetně všech případných příloh a dodatků. Smluvní strany prohlašují, že skutečnosti uvedené v této smlouvě nepovažují za obchodní tajemství ve smyslu § 17 obchodního zákoníku a udělují svolení k jejich užití a zveřejnění bez stanovení jakýchkoli dalších podmínek."
- 17.6.** Tato smlouva je vyhotovena ve čtyřech stejnopisech, z nichž dva obdrží Objednatel a dva Zhotovitel, přičemž podpisy oprávněných zástupců smluvních stran jsou opatřeny všechny její strany.
- 17.7.** Tato smlouva nabývá platnosti a účinnosti dnem podpisu oprávněných zástupců smluvních stran.
- 17.8.** Nedílnou součástí této smlouvy jsou tyto přílohy:
příloha číslo I - SPECIFIKACE PŘEDMĚTU PLNĚNÍ (PRACÍ A DODÁVEK), která se skládá z těchto částí:
 - PROJEKTU;
 - ROZPOČTU;
 - ZADÁVACÍ DOKUMENTACE;
 - NABÍDKY.příloha číslo II - HARMONOGRAM POSTUPU PRACÍ
příloha číslo III - DOHODA O JEDNOTNÉM POSTUPU PŘI ODSOUHLASOVÁNÍ DROBNÝCH ZMĚN A ZMĚNOVÝ LIST
- 17.8.** Smluvní strany se dohodly, že jejich vztahy touto smlouvou neupravené se řídí příslušnými ustanoveními Obchodního zákoníku.
- 17.9.** Smluvní strany shodně a výslovně prohlašují, že došlo k dohodě o celém obsahu smlouvy a že je jim obsah smlouvy dobře znám v celém jeho rozsahu s tím, že smlouva je projevem jejich vážné, pravé a svobodné vůle a nebyla uzavřena v tísní či za nápadně nevýhodných podmínek. Na důkaz souhlasu připojují oprávnění zástupci smluvních stran své vlastnoruční podpisy, jak následuje.
- 17.10.** Případná nevynutitelnost nebo neplatnost kteréhokoli článku, odstavce, nebo ustanovení této smlouvy nemá vliv na vynutitelnost nebo platnost ostatních ustanovení této smlouvy. V případě, že by jakýkoli takovýto článek, odstavec nebo ustanovení mělo z jakéhokoli důvodu pozbyt platnosti (zejména z důvodu rozporu s



aplikovatelnými zákony a ostatními právními normami), provedou smluvní strany konzultace a dohodnou se na právně přijatelném způsobu provedení záměrů obsažených v té části smlouvy, jež pozbyla platnosti.

V Praze dne 9/10 2013

V Praze dne 01. 10. 2013

za Objednatele
Ing, arch. Ivana Kabelová
starostka MČ Kunratice

za Zhotovitele
Ing. Karel Hanzal
ředitel závodu 4 - Praha

 **EUROVIA** 
EUROVIA CS, a.s.
oblast Čechy střed
závod 4 - Praha, K Hájům 946
155 00 Praha 5 - Stodůlky



PŘÍLOHA ČÍSLO I SMLOUVY O DÍLO SPECIFIKACE PŘEDMĚTU PLNĚNÍ (PRACÍ A DODÁVEK) Zhotovitele

kteřá se skládá z těchto částí:

- **PROJEKTU**

(Zhotovitel jako uchazeč o veřejnou zakázku nedokládá jako součást své nabídky)

- **UCHAZEČEM OCENĚNÝCH VÝKAZŮ VÝMĚR Z PROJEKTU**

(Zhotovitel jako uchazeč o veřejnou zakázku dokládá jako součást své nabídky)

- **ZADÁVACÍ DOKUMENTACE (s výjimkou vlastního textu této smlouvy)**

(Zhotovitel jako uchazeč o veřejnou zakázku nedokládá jako součást své nabídky)

- **NABÍDKY (s výjimkou vlastního textu této smlouvy)**

(Nabídka Zhotovitele jako uchazeče o veřejnou zakázku je uložena samostatně jako nedílná součást dokumentace veřejné zakázky)

REKAPITULACE STAVBY

Kód: DIR28a

Stavba: ZJEDNODUŠENÉ OPRAVY KOMUNIKACÍ V KUNRATICÍCH

KSO: 822 29

Místo: KUNRATICE

CZ-CPV: 45233223-8

CC-CZ: 21121

Datum: 15.07.2013

CZ-CPA: 42.11.10

Zadavatel:

IČ:

DIČ:

Uchazeč:

EUROVIA CS, a.s

IČ: 45274924

DIČ: CZ45274924

Projektant:

IČ:

DIČ:

Poznámka:

Cena bez DPH 5 638 752,00

DPH základní	21,00%	ze	5 638 752,00	1 184 138,00
snižená	15,00%	ze	0,00	0,00

Cena s DPH	v	CZK	6 822 890,00
------------	---	-----	--------------



EUROVIA CS, a.s.
oblast Čechy střed
závod 4 - Praha, K Hájům 946
155 00 Praha 5 - Stodůlky

REKAPITULACE OBJEKTŮ STAVBY A SOUPISŮ PRACÍ

Kód: DIR28a

Stavba: ZJEDNODUŠENÉ OPRAVY KOMUNIKACÍ V KUNRATICÍCH

Místo: KUNRATICE

Datum: 15.07.2013

Zadavatel:

Projektant:

Uchazeč: EUROVIA CS, a.s

Kód	Objekt, Soupis prací	Cena bez DPH [CZK]	Cena s DPH [CZK]	Typ
Náklady stavby celkem		5 638 752,00	6 822 890,00	
DIR2801	SO 01 KOMUNIKACE	4 883 278,54	5 908 767,04	STA
DIR28011	SO 01.1 ULICE JEŠTĚDSKÁ	1 882 568,80	2 277 908,30	Soupis
DIR28012	SO 01.2 ULICE DĚBOLÍNSKÁ - ČÁST	800 737,81	968 892,81	Soupis
DIR28013	SO 01.3 ULICE BOŘETÍNSKÁ - ČÁST	810 855,58	981 135,28	Soupis
DIR28014	SO 01.4 ULICE K BAŽANTNICI	1 170 072,33	1 415 787,53	Soupis
DIR28015	SO 01.5 ULICE LIŠOVICKÁ - ČÁST	219 044,02	265 043,32	Soupis
DIR2802	SO 02 VEDLEJŠÍ NÁKLADY	419 471,50	507 560,60	STA
DIR2803	SO 03 OSTATNÍ NÁKLADY	336 001,96	406 562,46	STA

KRYCÍ LIST SOUPISU

Stavba: ZJEDNODUŠENÉ OPRAVY KOMUNIKACÍ V KUNRATICÍCH

Objekt: DIR2801 - SO 01 KOMUNIKACE

Soupis: DIR28011 - SO 01.1 ULICE JEŠTĚDSKÁ

KSO: 822 29

Místo: KUNRATICE

CC-CZ:

Datum: 15.07.2013

Zadavatel:

IČ:

DIČ:

Uchazeč:

EUROVIA CS, a.s

IČ: 45274924

DIČ: CZ45274924

Projektant:

IČ:

DIČ:

Poznámka:

Cena bez DPH	1 882 568,80
---------------------	---------------------

DPH základní	21,00%	ze	1 882 568,80	395 339,45
snížená	15,00%	ze	0,00	0,00

Cena s DPH	v CZK	2 277 908,25
-------------------	--------------	---------------------

REKAPITULACE ČLENĚNÍ SOUPISU PRACÍ

Stavba: ZJEDNODUŠENÉ OPRAVY KOMUNIKACÍ V KUNRATICÍCH

Objekt: DIR2801 - SO 01 KOMUNIKACE

Soupis: DIR28011 - SO 01.1 ULICE JEŠTĚDSKÁ

Místo: KUNRATICE

Datum: 15.07.2013

Zadavatel:

Projektant:

Uchazeč: EUROVIA CS, a.s

Kód dílu - Popis

Cena celkem [CZK]

Náklady soupisu celkem	1 882 568,80
HSV - Práce a dodávky HSV	1 882 568,80
1 - Zemní práce	204 479,50
5 - Komunikace	1 220 593,43
8 - Trubní vedení	30 091,80
9 - Ostatní konstrukce a práce-bourání	427 404,07
99 - Přesuny hmot a sutí	163 547,15

SOUPIS PRACÍ

Stavba: ZJEDNODUŠENÉ OPRAVY KOMUNIKACÍ V KUNRATICÍCH

Objekt: DIR2801 - SO 01 KOMUNIKACE

Soupis: DIR28011 - SO 01.1 ULICE JEŠTĚDSKÁ

Místo: KUNRATICE Datum: 15.07.2013

Zadavatel: Projektant:

Uchazeč: EUROVIA CS, a.s

PČ	Typ	Kód	Popis	MJ	Množství	J.cena [CZK]	Cena celkem [CZK]	Cenová soustava
----	-----	-----	-------	----	----------	--------------	-------------------	-----------------

Náklady soupisu celkem

1 882 568,80

HSV - Práce a dodávky HSV

1 882 568,80

1 - Zemní práce

204 479,50

1	K	113106111	Rozebrání dlažeb komunikací pro pěší z mozaik VLEVO 4,9 VPRAVO 3,5 Součet 8,400	m2	8,400	76,40	641,76	CS ÚRS 2013 02
2	K	113106121	Rozebrání dlažeb komunikací pro pěší z betonových nebo kamenných dlaždic VLEVO 1+1+0,5 VPRAVO 0,5 Součet 3,000	m2	3,000	87,30	261,90	CS ÚRS 2013 02
3	K	113106123	Rozebrání dlažeb komunikací pro pěší ze zámkových dlaždic VLEVO 7,4 7,400	m2	7,400	94,00	695,60	CS ÚRS 2013 02
4	K	113106161	Rozebrání dlažeb vozovek pl do 50 m2 z drobných kostek do lože z kameniva VPRAVO 6,6+5,9+1,8 14,300	m2	14,300	81,50	1 165,45	CS ÚRS 2013 02
5	K	113106241	Rozebrání vozovek ze silničních dílců VLEVO 0,7+0,7 1,400	m2	1,400	715,90	1 002,26	CS ÚRS 2013 02
6	K	113107131	Odstranění podkladu pl do 50 m2 z betonu prostého tl 150 mm VLEVO 3,5+1,2+0,7 VPRAVO 0,4+1 Součet 6,800	m2	6,800	249,20	1 694,56	CS ÚRS 2013 02
7	K	113107221	Odstranění podkladu pl přes 200 m2 z kameniva drceného tl do 100 mm VOZOVKY 1810,1 1 810,100	m2	1 810,100	21,75	39 369,68	CS ÚRS 2013 02
8	K	113154113	Frézování živичného krytu tl 50 mm pruh š 0,5 m pl do 500 m2 bez překážek v trase VLEVO 0,7+3,3+4,7+3,2 VPRAVO 3,2+4,8+3,3+3,4 Součet 57,200	m2	57,200	27,30	1 561,56	CS ÚRS 2013 02
9	K	113154333	Frézování živичného krytu tl 50 mm pruh š 2 m pl do 10000 m2 bez překážek v trase	m2	1 810,100	27,30	49 415,73	CS ÚRS 2013 02

PČ	Typ	Kód	Popis	MJ	Množství	J.cena [CZK]	Cena celkem [CZK]	Cenová soustava
<p><i>Poznámka k souboru cen:</i></p> <p>1. V cenách jsou započteny i náklady na:</p> <p>a) vodu pro chlazení zubů frézy,</p> <p>b) opotřebování frézovacích nástrojů,</p> <p>c) naložení odfrézovaného materiálu na dopravní prostředek.</p> <p>2. V cenách nejsou započteny náklady na:</p> <p>a) nutné ruční odstranění (vybourání) živého krytu kolem překážek, které se oceňují cenami souboru cen 113 10-7 Odstranění podkladů nebo krytů této části katalogu,</p> <p>b) očištění povrchu odfrézované plochy, které se oceňují cenami souboru cen 938 90-9 Odstranění bláta, prachu z povrchu podkladu nebo krytu části C01 tohoto katalogu.</p> <p>3. Množství měrných jednotek pro rozpočet určí projekt. Drobné překážky, např. vpusti, uzávěry, sloupy (plochy do 2 m²) se z celkové frézované plochy neodečítají.</p> <p>4. Tloušťku frézované vrstvy určí projekt a měří se tloušťka jednotlivých záběrů v mm.</p> <p>5. Cena s překážkami je určena v případech, kdy:</p> <p>a) na 200 m² frézované plochy se vyskytne v průměru více než jedna vpust nebo vstup inženýrských sítí, popř. stožár, vstupní ostrůvek apod.,</p> <p>b) jsou-li podél frézované plochy osazeny obrubníky s výškovým rozdílem horní plochy obrubníku od frézované plochy větší než 250 mm.</p> <p>6. Překážkami se rozumějí obrubníky nebo krajníky, pokud výškový rozdíl horní plochy obrubníku od frézované plochy je větší než 250 mm, vpusti nebo vstupy inženýrských sítí, stožáry, nástupní a ochranné ostrůvky apod.</p>								
<p>VOZOVKY</p> <p>1810,1 1 810,100</p>								
10	K	113202111	Vytrhání obrub krajníků obrubníků stojatých	m	437,000	30,55	13 350,35	CS ÚRS 2013 02
<p>VLEVO</p> <p>261 261,000</p> <p>VPRAVO</p> <p>169 169,000</p> <p>VJEZDY VLEVO</p> <p>2 2,000</p> <p>VJEZDY VPRAVO</p> <p>5 5,000</p> <p>Součet 437,000</p>								
11	K	122202201	Odkopávky a prokopávky nezapažené pro silnice objemu do 100 m ³ v hornině tř. 3	m ³	58,400	108,70	6 348,08	CS ÚRS 2013 02
<p>VLEVO</p> <p>14+6,7+1,7 22,400</p> <p>VPRAVO</p> <p>16,9 16,900</p> <p>VJEZDY</p> <p>19,1 19,100</p> <p>Součet 58,400</p>								
12	K	122202209	Příplatek k odkopávkám a prokopávkám pro silnice v hornině tř. 3 za lepivost	m ³	29,200	7,90	230,68	CS ÚRS 2013 02
<p>58,400*0,5 29,200</p>								
13	K	162701105	Vodorovné přemístění do 10000 m výkopku/sypaniny z horniny tř. 1 až 4	m ³	38,600	121,20	4 678,32	CS ÚRS 2013 02
<p>58,4-19,8 38,600</p>								
14	K	162701109	Příplatek k vodorovnému přemístění výkopku/sypaniny z horniny tř. 1 až 4 ZKD 1000 m přes 10000 m	m ³	193,000	12,10	2 335,30	CS ÚRS 2013 02
<p>38,6*5 193,000</p>								
15	K	171201101	Uložení sypaniny do násypů nezhtutněných	m ³	19,800	31,50	623,70	CS ÚRS 2013 02
16	K	171201211	Poplatek za uložení odpadu ze sypaniny na skládce (skládkovné)	t	69,480	223,70	15 542,68	CS ÚRS 2013 02
<p>38,6*1,8 69,480</p>								
17	K	181301102	Rozprostření ornice tl vrstvy do 150 mm pl do 500 m ² v rovině nebo ve svahu do 1:5	m ²	132,000	76,40	10 084,80	CS ÚRS 2013 02
18	M	103715000	substrát pro trávníky A VL	m ³	19,800	1 957,50	38 758,50	CS ÚRS 2013 02
<p>132*0,15 19,800</p>								
19	K	181411141	Založení parterového trávníku výsevem plochy do 1000 m ² v rovině a ve svahu do 1:5	m ²	132,000	14,90	1 966,80	CS ÚRS 2013 02
20	M	005724150	osivo směs travní parková směs exclusive	kg	1,980	167,80	332,24	CS ÚRS 2013 02
<p>132*0,015 *Přepočtené koeficientem množství 1,980</p>								
21	K	181951102	Úprava pláně v hornině tř. 1 až 4 se zhtutněním	m ²	469,785	24,40	11 462,75	CS ÚRS 2013 02
<p>VLEVO</p> <p>(14+6,7+1,7)/0,105 213,333</p> <p>VPRAVO</p> <p>16,9/0,105 160,952</p> <p>VJEZDY</p> <p>19,1/0,2 95,500</p> <p>Součet 469,785</p>								

PČ	Typ	Kód	Popis	MJ	Množství	J.cena [CZK]	Cena celkem [CZK]	Cenová soustava
22	K	184802111	Chemické odplevelení před založením kultury nad 20 m2 postřikem na široko v rovině a svahu do 1:5	m2	132,000	12,20	1 610,40	CS ÚRS 2013 02
23	K	185803111	Ošetření trávníku v rovině a svahu do 1:5	m2	132,000	10,20	1 346,40	CS ÚRS 2013 02

5 - Komunikace

1 220 593,43

24	K	564841113	Podklad ze šterkodrtě ŠD tl 140 mm	m2	14,300	158,70	2 269,41	CS ÚRS 2013 02	
25	K	564851114	Podklad ze šterkodrtě ŠD tl 180 mm	m2	8,800	206,10	1 813,68	CS ÚRS 2013 02	
ZÁMKOVÁ DL.									
7,4									
BET PANELY									
1,4									
Součet									
					8,800				
26	K	564861111	Podklad ze šterkodrtě ŠD tl 200 mm	m2	11,400	227,80	2 596,92	CS ÚRS 2013 02	
MOZAIKA									
8,4									
BET. DLAŽBA									
3									
Součet									
					11,400				
27	K	564921411	Podklad z asfaltového recyklátu tl 60 mm	m2	1 810,100	27,65	50 049,27	CS ÚRS 2013 02	
28	K	565135121	Asfaltový beton vrstva podkladní ACP 16 (obalované kamenivo OKS) tl 50 mm š přes 3 m	m2	1 810,100	261,05	472 526,61	CS ÚRS 2013 02	
29	K	566401111	Úprava krytu z kameniva drčeného pro nový kryt s doplněním kameniva drčeného do 0,08	m2	1 810,100	83,40	150 962,34	CS ÚRS 2013 02	
30	K	567134112	Podklad z podkladového betonu tř. PB II (C 16/20) tl 200 mm	m2	6,800	1 248,60	8 490,48	CS ÚRS 2013 02	
31	K	573111111	Postřik živичný infiltrační s posypem z asfaltu množství 0,20 kg/m2	m2	1 810,100	17,10	30 952,71	CS ÚRS 2013 02	
32	K	573211111	Postřik živичný spojovací z asfaltu v množství do 0,70 kg/m2	m2	1 810,100	13,80	24 979,38	CS ÚRS 2013 02	
33	K	577134121	Asfaltový beton vrstva obrusná ACO 11 (ABS) tř. I tl 40 mm š přes 3 m z nemodifikovaného	m2	1 810,100	252,10	456 326,21	CS ÚRS 2013 02	
34	K	581113111	Kryt cementobetonový vozovek skupiny CB IV tl 100 mm	m2	6,800	653,00	4 440,40	CS ÚRS 2013 02	
35	K	584121111	Osazení silničních dílců z ŽB do lože z kameniva těžného tl 40 mm	m2	1,400	927,50	1 298,50	CS ÚRS 2013 02	
36	K	591211111	Kladení dlažby z kostek drobných z kamene do lože z kameniva těžného tl 50 mm	m2	14,300	370,40	5 296,72	CS ÚRS 2013 02	
37	K	591411111	Kladení dlažby z mozaiky jednobarevné komunikací pro pěší lože z kameniva	m2	8,400	436,40	3 665,76	CS ÚRS 2013 02	
38	K	596211110	Kladení zámkové dlažby komunikací pro pěší tl 60 mm skupiny A pl do 50 m2	m2	7,400	435,60	3 223,44	CS ÚRS 2013 02	
39	K	596811220	Kladení betonové dlažby komunikací pro pěší do lože z kameniva vel do 0,25 m2 plochy do	m2	3,000	567,20	1 701,60	CS ÚRS 2013 02	

8 - Trubní vedení

30 091,80

40	K	895941311a	Demontáž vpusti kanalizační uliční z betonových dílců typ UVB-50	kus	1,000	1 527,60	1 527,60		
41	K	899231111	Výšková úprava uličního vstupu nebo vpusti do 200 mm zvýšením mříže	kus	3,000	1 039,70	3 119,10	CS ÚRS 2013 02	
42	K	899331111	Výšková úprava uličního vstupu nebo vpusti do 200 mm zvýšením poklopu	kus	9,000	1 585,90	14 273,10	CS ÚRS 2013 02	
43	K	899431111	Výšková úprava uličního vstupu nebo vpusti do 200 mm zvýšením krycího hrnce, šoupěte nebo hydrantu	kus	24,000	465,50	11 172,00	CS ÚRS 2013 02	
					23+1	24,000			

9 - Ostatní konstrukce a práce-bourání

427 404,07

44	K	916131213	Osazení silničního obrubníku betonového stojatého s boční opěrkou do lože z betonu prostého	m	581,400	205,80	119 652,12	CS ÚRS 2013 02	
VLEVO									
290,3									
VPRAVO									
291,1									
Součet									
					581,400				
45	M	592174600	obrubník betonový chodníkový ABO 2-15 100x15x25 cm	kus	582,000	115,10	66 988,20	CS ÚRS 2013 02	
582									
					582,000				
46	K	916991121	Lože pod obrubníky, krajníky nebo obruby z dlažebních kostek z betonu prostého	m3	7,300	2 698,60	19 699,78	CS ÚRS 2013 02	
47	K	919735112	Rezáni stávajícího živичného krytu tl do 100 mm	m	144,500	93,20	13 467,40	CS ÚRS 2013 02	
48	K	919735122	Rezáni stávajícího betonového krytu hl do 100 mm	m	9,000	234,90	2 114,10	CS ÚRS 2013 02	

PČ	Typ	Kód	Popis	MJ	Množství	J.cena [CZK]	Cena celkem [CZK]	Cenová soustava
49	K	938909311	Odstranění bláta a hlinitého nánosů z povrchu podkladu nebo krytu betonového nebo živičného	m2	1 810,100	6,90	12 489,69	CS ÚRS 2013 02
50	K	966005111	Rozebrání a odstranění silničního zábradlí se sloupky osazenými s betonovými patkami	m	34,000	364,40	12 389,60	CS ÚRS 2013 02
VLEVO					34	34,000		
51	K	979024443	Očištění vybouraných obrubníků a krajníků silničních	m	437,000	34,90	15 251,30	CS ÚRS 2013 02
52	K	979054441	Očištění vybouraných z desek nebo dlaždic s původním spárováním z kameniva těženého	m2	3,000	30,50	91,50	CS ÚRS 2013 02
53	K	979054451	Očištění vybouraných zámkových dlaždic s původním spárováním z kameniva těženého	m2	7,400	40,70	301,18	CS ÚRS 2013 02
54	K	979071021	Očištění dlažebních kostek drobných s původním spárováním kamenivem těženým při překozech ing sítí	m2	14,300	27,10	387,53	CS ÚRS 2013 02
55	K	979071031	Očištění dlažebních kostek mozaikových kamenivem těženým nebo MV při překozech ing sítí	m2	8,400	81,30	682,92	CS ÚRS 2013 02
56	K	979094441	Očištění vybouraných silničních dílců s původním spárováním z kameniva těženého	m2	1,400	244,00	341,60	CS ÚRS 2013 02
99 - Přesuny hmot a sutí							163 547,15	
57	K	997221551	Vodorovná doprava sutí ze sypkých materiálů do 1 km	t	475,858	20,70	9 850,26	CS ÚRS 2013 02
					1,53+7,322+231,693+235,313	475,858		
58	K	997221559	Příplatek ZKD 1 km u vodorovné dopravy sutí ze sypkých materiálů	t	6 662,012	8,30	55 294,70	CS ÚRS 2013 02
					475,858*14	6 662,012		
59	K	997221561	Vodorovná doprava sutí z kusových materiálů do 1 km	t	90,775	23,60	2 142,29	CS ÚRS 2013 02
					89,585+1,19	90,775		
60	K	997221569	Příplatek ZKD 1 km u vodorovné dopravy sutí z kusových materiálů	t	1 270,850	8,30	10 548,06	CS ÚRS 2013 02
					90,775*14	1 270,850		
61	K	997221815	Poplatek za uložení betonového odpadu na skládce (skládkovné)	t	91,115	153,80	14 013,49	CS ÚRS 2013 02
					1,53+89,585	91,115		
62	K	997221845	Poplatek za uložení odpadu z asfaltových povrchů na skládce (skládkovné)	t	239,015	16,80	4 015,45	CS ÚRS 2013 02
					7,322+231,693	239,015		
63	K	997221855	Poplatek za uložení odpadu z kameniva na skládce (skládkovné)	t	235,313	223,70	52 639,52	CS ÚRS 2013 02
					235,313	235,313		
64	K	998225111	Přesun hmot pro pozemní komunikace s krytem z kamene, monolitickým betonovým nebo živičným	t	446,391	33,70	15 043,38	CS ÚRS 2013 02

KRYCÍ LIST SOUPISU

Stavba: ZJEDNODUŠENÉ OPRAVY KOMUNIKACÍ V KUNRATICÍCH

Objekt: DIR2801 - SO 01 KOMUNIKACE

Soupis: DIR28012 - SO 01.2 ULICE DĚBOLÍNSKÁ - ČÁST

KSO: 822 29

Místo: KUNRATICE

CC-CZ:

Datum: 15.07.2013

Zadavatel:

IČ:

DIČ:

Uchazeč:

EUROVIA CS, a.s

IČ: 45274924

DIČ: CZ45274924

Projektant:

IČ:

DIČ:

Poznámka:

Cena bez DPH

800 737,81

DPH základní	21,00%	ze	800 737,81	168 154,94
snížená	15,00%	ze	0,00	0,00

Cena s DPH

v CZK

968 892,76

REKAPITULACE ČLENĚNÍ SOUPISU PRACÍ

Stavba: ZJEDNODUŠENÉ OPRAVY KOMUNIKACÍ V KUNRATICÍCH

Objekt: DIR2801 - SO 01 KOMUNIKACE

Soupis: DIR28012 - SO 01.2 ULICE DĚBOLÍNSKÁ - ČÁST

Místo: KUNRATICE

Datum: 15.07.2013

Zadavatel:

Projektant:

Uchazeč: EUROVIA CS, a.s

Kód dílu - Popis

Cena celkem [CZK]

Náklady soupisu celkem	800 737,81
HSV - Práce a dodávky HSV	800 737,81
1 - Zemní práce	67 926,41
5 - Komunikace	551 829,98
8 - Trubní vedení	15 377,50
9 - Ostatní konstrukce a práce-bourání	165 603,92
99 - Přesuny hmot a sutí	45 386,17

SOUPIS PRACÍ

Stavba: ZJEDNODUŠENÉ OPRAVY KOMUNIKACÍ V KUNRATICÍCH

Objekt: DIR2801 - SO 01 KOMUNIKACE

Soupis: DIR28012 - SO 01.2 ULICE DĚBOLÍNSKÁ - ČÁST

Místo: KUNRATICE

Datum: 15.07.2013

Zadavatel:

Projektant:

Uchazeč: EUROVIA CS, a.s

PČ	Typ	Kód	Popis	MJ	Množství	J.cena [CZK]	Cena celkem [CZK]	Genová soustava
----	-----	-----	-------	----	----------	--------------	-------------------	-----------------

Náklady soupisu celkem

800 737,81

HSV - Práce a dodávky HSV

800 737,81

1 - Zemní práce

67 926,41

1	K	113106123	Rozebrání dlažeb komunikací pro pěší ze zámkových dlaždic	m2	11,160	94,00	1 049,04	CS ÚRS 2013 02
2	K	113107130	Odstranění podkladu pl do 50 m2 z betonu prostého tl 100 mm	m2	1,610	124,60	200,61	CS ÚRS 2013 02
3	K	113107142	Odstranění podkladu pl do 50 m2 živických tl 100 mm	m2	78,780	76,40	6 018,79	CS ÚRS 2013 02
4	K	113154234	Frézování živického krytu tl 100 mm pruh š 2 m pl do 1000 m2 bez překážek v trase	m2	678,760	42,65	28 949,11	CS ÚRS 2013 02
5	K	113202111	Vytrhání obrub krajníků obrubníků stojatých	m	203,140	30,55	6 205,93	CS ÚRS 2013 02
6	K	113203111	Vytrhání obrub z dlažebních kostek	m	41,080	50,90	2 090,97	CS ÚRS 2013 02
7	K	132202101	Hloubení rýh š do 600 mm ručním nebo pneum nářadím v soudrzných horninách tř. 3	m3	18,470	524,30	9 683,82	CS ÚRS 2013 02
8	K	132202109	Příplatek za lepivost u hloubení rýh š do 600 mm ručním nebo pneum nářadím v hornině tř. 18,470*0,5	m3	9,235	52,40	483,91	CS ÚRS 2013 02
9	K	162701105	Vodorovné přemístění do 10000 m výkopku/sypaniny z horniny tř. 1 až 4 18,47-0,18	m3	18,290	121,20	2 216,75	CS ÚRS 2013 02
10	K	162701109	Příplatek k vodorovnému přemístění výkopku/sypaniny z horniny tř. 1 až 4 ZKD 1000 m přes 10000 m 18,290*5	m3	91,450	12,10	1 106,55	CS ÚRS 2013 02
11	K	171201101	Uložení sypaniny do násypů nezhuštěných	m3	0,180	31,50	5,67	CS ÚRS 2013 02
12	K	171201211	Poplatek za uložení odpadu ze sypaniny na skládce (skládkovné) 18,29*1,8	t	32,922	223,70	7 364,65	CS ÚRS 2013 02
13	K	181301102	Rozprostření ornice tl vrstvy do 150 mm pl do 500 m2 v rovině nebo ve svahu do 1:5	m2	1,230	76,40	93,97	CS ÚRS 2013 02
14	M	103715000	substrát pro trávníky A VL	m3	1,230	1 957,50	2 407,73	CS ÚRS 2013 02
15	K	181411141	Založení parterového trávníku výsevem plochy do 1000 m2 v rovině a ve svahu do 1:5	m2	1,230	14,90	18,33	CS ÚRS 2013 02
16	M	005724150	osivo směs travní parková směs exclusive 1,23*0,015 *Přepočtené koeficientem množství	kg	0,018	167,80	3,02	CS ÚRS 2013 02
17	K	184802111	Chemické odplevelení před založením kultury nad 20 m2 postřikem na široko v rovině a svahu do 1:5	m2	1,230	12,20	15,01	CS ÚRS 2013 02
18	K	185803111	Ošetření trávníku v rovině a svahu do 1:5	m2	1,230	10,20	12,55	CS ÚRS 2013 02

5 - Komunikace

551 829,98

19	K	565135121	Asfaltový beton vrstva podkladní ACP 16 (obalované kamenivo OKS) tl 50 mm š přes 3 m	m2	678,760	261,05	177 190,30	CS ÚRS 2013 02
20	K	567114112	Podklad z podkladového betonu tř. PB II (C 16/20) tl 100 mm	m2	78,780	663,70	52 286,29	CS ÚRS 2013 02
21	K	567124132	Podklad z podkladového betonu tř. PB II (C 16/20) tl 170 mm	m2	78,780	1 049,50	82 679,61	CS ÚRS 2013 02
22	K	573211111	Postřik živичný spojovací z asfaltu v množství do 0,70 kg/m2 678,760*2	m2	1 357,520	13,80	18 733,78	CS ÚRS 2013 02
23	K	577134121	Asfaltový beton vrstva obrusná ACO 11 (ABS) tř. III tl 40 mm š přes 3 m z nemodifikovaného asfaltu	m2	678,760	252,10	171 115,40	CS ÚRS 2013 02
24	K	578132113	Litý asfalt MA 8 (LAJ) tl 30 mm š do 3 m z nemodifikovaného asfaltu	m2	78,780	557,40	43 911,97	CS ÚRS 2013 02

PČ	Typ	Kód	Popis	MJ	Množství	J.cena [CZK]	Cena celkem [CZK]	cenová soustava
25	K	581111311	Kryt cementobetonový vozovek skupiny CB IV tl 100 mm	m2	1,610	653,00	1 051,33	CS ÚRS 2013 02
26	K	596211110	Kladení zámkové dlažby komunikací pro pěší tl 60 mm skupiny A pl do 50 m2	m2	11,160	435,60	4 861,30	CS ÚRS 2013 02

8 - Trubní vedení

15 377,50

27	K	899331111	Výšková úprava uličního vstupu nebo vpusti do 200 mm zvýšením poklopu	kus	5,000	1 585,90	7 929,50	CS ÚRS 2013 02
28	K	899431111	Výšková úprava uličního vstupu nebo vpusti do 200 mm zvýšením krycího hrnce, šoupěte nebo hydrantu	kus	16,000	465,50	7 448,00	CS ÚRS 2013 02
					2+14	16,000		

9 - Ostatní konstrukce a práce-bourání

165 603,92

29	K	916231213	Osazení chodníkového obrubníku betonového stojatého s boční opěrou do lože z betonu prostého	m	262,140	205,80	53 948,41	CS ÚRS 2013 02
30	M	592174600	obrubník betonový chodníkový ABO 2-15 100x15x25 cm	kus	262,140	115,10	30 172,31	CS ÚRS 2013 02
31	K	916991121	Lože pod obrubníky, krajníky nebo obruby z dlažebních kostek z betonu prostého	m3	3,280	2 698,60	8 851,41	CS ÚRS 2013 02
32	K	919731112	Zarovnání styčné plochy podkladu nebo krytu z betonu tl do 150 mm	m	3,210	289,10	928,01	CS ÚRS 2013 02
33	K	919731122	Zarovnání styčné plochy podkladu nebo krytu živičného tl do 100 mm	m	97,550	164,20	16 017,71	CS ÚRS 2013 02
34	K	919735112	Rezaní stávajícího živičného krytu tl do 100 mm	m	97,550	93,20	9 091,66	CS ÚRS 2013 02
35	K	919735122	Rezaní stávajícího betonového krytu hl do 100 mm	m	3,210	234,90	754,03	CS ÚRS 2013 02
36	K	979054451	Očištění vybouraných zámkových dlaždic s původním spárováním z kameniva těžného	m2	11,160	40,70	454,21	CS ÚRS 2013 02

99 - Přesuny hmot a sutí

45 386,17

37	K	997221551	Vodorovná doprava sutí ze sypkých materiálů do 1 km 0,298+14,259+173,763+4,724	t	193,044	20,70	3 996,01	CS ÚRS 2013 02
					193,044			
38	K	997221559	Příplatek ZKD 1 km u vodorovné dopravy sutí ze sypkých materiálů 193,044*14	t	2 702,616	8,30	22 431,71	CS ÚRS 2013 02
					2 702,616			
39	K	997221561	Vodorovná doprava sutí z kusových materiálů do 1 km 41,644	t	41,644	23,60	982,80	CS ÚRS 2013 02
					41,644			
40	K	997221569	Příplatek ZKD 1 km u vodorovné dopravy sutí z kusových materiálů 41,644*14	t	583,016	8,30	4 839,03	CS ÚRS 2013 02
					583,016			
41	K	997221815	Poplatek za uložení betonového odpadu na skládce (skládkovné) 0,298+41,644	t	41,942	153,80	6 450,68	CS ÚRS 2013 02
					41,942			
42	K	997221845	Poplatek za uložení odpadu z asfaltových povrchů na skládce (skládkovné) 14,259+173,763	t	188,022	16,80	3 158,77	CS ÚRS 2013 02
					188,022			
43	K	997221855	Poplatek za uložení odpadu z kameniva na skládce (skládkovné) 4,724	t	4,724	223,70	1 056,76	CS ÚRS 2013 02
					4,724			
44	K	998225111	Přesun hmot pro pozemní komunikace s krytem z kamene, monolitickým betonovým nebo živičným	t	73,306	33,70	2 470,41	CS ÚRS 2013 02

KRYCÍ LIST SOUPISU

Stavba: ZJEDNODUŠENÉ OPRAVY KOMUNIKACÍ V KUNRATICÍCH

Objekt: DIR2801 - SO 01 KOMUNIKACE

Soupis: DIR28013 - SO 01.3 ULICE BOŘETÍNSKÁ - ČÁST

KSO: 822 29

Místo: KUNRATICE

CC-CZ:

Datum: 15.07.2013

Zadavatel:

IČ:

DIČ:

Uchazeč:

EUROVIA CS, a.s

IČ: 45274924

DIČ: CZ45274924

Projektant:

IČ:

DIČ:

Poznámka:

Cena bez DPH				810 855,58
---------------------	--	--	--	-------------------

DPH základní	21,00%	ze	810 855,58	170 279,67
snížená	15,00%	ze	0,00	0,00

Cena s DPH	v CZK	981 135,26
-------------------	--------------	-------------------

REKAPITULACE ČLENĚNÍ SOUPISU PRACÍ

Stavba: ZJEDNODUŠENÉ OPRAVY KOMUNIKACÍ V KUNRATICÍCH

Objekt: DIR2801 - SO 01 KOMUNIKACE

Soupis: DIR28013 - SO 01.3 ULICE BOŘETÍNSKÁ - ČÁST

Místo: KUNRATICE

Datum: 15.07.2013

Zadavatel:

Projektant:

Uchazeč: EUROVIA CS, a.s

Kód dílu - Popis

Cena celkem [CZK]

Náklady soupisu celkem	810 855,58
HSV - Práce a dodávky HSV	810 855,58
1 - Zemní práce	88 787,53
5 - Komunikace	566 915,65
8 - Trubní vedení	7 361,30
9 - Ostatní konstrukce a práce-bourání	147 791,10
99 - Přesuny hmot a sutí	74 176,76

SOUPIS PRACÍ

Stavba: ZJEDNODUŠENÉ OPRAVY KOMUNIKACÍ V KUNRATICÍCH

Objekt: DIR2801 - SO 01 KOMUNIKACE

Soupis: DIR28013 - SO 01.3 ULICE BOŘETÍNSKÁ - ČÁST

Místo: KUNRATICE

Datum: 15.07.2013

Zadavatel:

Projektant:

Uchazeč: EUROVIA CS, a.s

PČ	Typ	Kód	Popis	MJ	Množství	J.cena [CZK]	Cena celkem [CZK]	Cenová soustava
----	-----	-----	-------	----	----------	--------------	-------------------	-----------------

Náklady soupisu celkem

810 855,58

HSV - Práce a dodávky HSV

810 855,58

1 - Zemní práce

88 787,53

1	K	113106121	Rozebrání dlažeb komunikací pro pěší z betonových nebo kamenných dlaždic	m2	0,500	87,30	43,65	CS ÚRS 2013 02
VPRAVO								
1*0,5								
					0,500			
2	K	113107131	Odstranění podkladu pl do 50 m2 z betonu prostého tl 150 mm	m2	4,340	249,20	1 081,53	CS ÚRS 2013 02
VPRAVO								
3,7*0,35+3,7*0,35+5*0,35								
					4,340			
3	K	113107221	Odstranění podkladu pl přes 200 m2 z kameniva drceného tl 100 mm	m2	711,700	21,75	15 479,48	CS ÚRS 2013 02
VOZOVKA								
					711,7			
4	K	113154114	Frézování živičného krytu tl do100 mm pruh š 0,5 m pl do 500 m2 bez překážek v trase	m2	9,485	42,65	404,54	CS ÚRS 2013 02
vpravo								
					19,9*0,35	6,965		
					7,2*0,35	2,520		
					Součet	9,485		
5	K	113154233	Frézování živičného krytu tl 50 mm pruh š 2 m pl do 1000 m2 bez překážek v trase	m2	711,700	27,30	19 429,41	CS ÚRS 2013 02

Poznámka k souboru cen:

1. V cenách jsou započteny i náklady na:

- a) vodu pro chlazení zubů frézy,
- b) opotřebování frézovacích nástrojů,
- c) naložení odfrézovaného materiálu na dopravní prostředek.

2. V cenách nejsou započteny náklady na:

- a) nutné ruční odstranění (výbourání) živičného krytu kolem překážek, které se oceňují cenami souboru cen 113 10-7 Odstranění podkladů nebo krytů této části katalogu,
- b) očištění povrchu odfrézované plochy, které se oceňují cenami souboru cen 938 90-9 Odstranění bláta, prachu z povrchu podkladu nebo krytu částí C01 tohoto katalogu.

3. Množství měrných jednotek pro rozpočet určí projekt. Drobné překážky, např. vpusti, uzávěry, sloupy (plochy do 2 m2) se z celkové frézované plochy neodečítají.

4. Tloušťku frézované vrstvy určí projekt a měří se tloušťka jednotlivých záběrů v mm.

5. Cena s překážkami je určena v případech, kdy:

- a) na 200 m2 frézované plochy se vyskytne v průměru více než jedna vpust' nebo vstup inženýrských sítí, popř. stožár, vstupní ostrůvek apod.,
- b) jsou-li podél frézované plochy osazeny obrubníky s výškovým rozdílem horní plochy obrubníku od frézované plochy větší než 250 mm.

6. Překážkami se rozumějí obrubníky nebo krajníky, pokud výškový rozdíl horní plochy obrubníku od frézované plochy je větší než 250 mm, vpusti nebo vstupy inženýrských sítí, stožáry, nástupní a ochranné ostrůvky apod.

VOZOVKY

711,7

711,700

6	K	113202111	Vytřhání obrub krajníků obrubníků stojatých	m	129,000	30,55	3 940,95	CS ÚRS 2013 02
VLEVO								
					6+1	7,000		
VPRAVO								
					52+1+9+50+2+7	121,000		
VJEZDY								
					1	1,000		
					Součet	129,000		
7	K	122202201	Odkopávky a prokopávky nezapažené pro silnice objemu do 100 m3 v hornině tř. 3	m3	50,690	108,70	5 510,00	CS ÚRS 2013 02

PČ	Typ	Kód	Popis	MJ	Množství	J.cena [CZK]	Cena celkem [CZK]	Cenová soustava
			VLEVO 7*0,105		0,735			
			VPRAVO (52+1+9+36+2+7)*0,105		11,235			
			VLEVO 70,4*0,55		38,720			
			Součet		50,690			
8	K	122202209	Příplatek k odkopávkám a prokopávkám pro silnice v hornině tř. 3 za lepivost 50,690*0,5	m3	25,345	7,90	200,23	CS ÚRS 2013 02
9	K	162701105	Vodorovné přemístění do 10000 m výkopku/sypaniny z horniny tř. 1 až 4 50,69-6	m3	44,690	121,20	5 416,43	CS ÚRS 2013 02
10	K	162701109	Příplatek k vodorovnému přemístění výkopku/sypaniny z horniny tř. 1 až 4 ZKD 1000 m přes 10000 m 44,69*5	m3	223,450	12,10	2 703,75	CS ÚRS 2013 02
11	K	171201101	Uložení sypaniny do násypů nezhutněných	m3	6,000	31,50	189,00	CS ÚRS 2013 02
12	K	171201211	Poplatek za uložení odpadu ze sypaniny na skládce (skládkovné) 44,69*1,8	t	80,442	223,70	17 994,88	CS ÚRS 2013 02
13	K	181301102	Rozprostření ornice tl vrstvy do 150 mm pl do 500 m2 v rovině nebo ve svahu do 1:5	m2	40,000	76,40	3 056,00	CS ÚRS 2013 02
14	M	103715000	substrát pro trávniky A VL	m3	6,000	1 957,50	11 745,00	CS ÚRS 2013 02
15	K	181411141	Založení parterového trávniku výsevem plochy do 1000 m2 v rovině a ve svahu do 1:5	m2	40,000	14,90	596,00	CS ÚRS 2013 02
16	M	005724150	osivo směs travní parková směs exclusive 40*0,015 *Přepočtené koeficientem množství	kg	0,600	167,80	100,68	CS ÚRS 2013 02
17	K	184802111	Chemické odplevelení před založením kultury nad 20 m2 postřikem na široko v rovině a svahu do 1:5	m2	40,000	12,20	488,00	CS ÚRS 2013 02
18	K	185803111	Ošetření trávniku v rovině a svahu do 1:5	m2	40,000	10,20	408,00	CS ÚRS 2013 02
5 - Komunikace							566 915,65	
19	K	564861111	Podklad ze šterkodrtě ŠD tl 200 mm 70,4*2+0,5	m2	141,300	227,80	32 188,14	CS ÚRS 2013 02
20	K	564921411	Podklad z asfaltového recyklátu tl 60 mm	m2	711,700	27,65	19 678,51	CS ÚRS 2013 02
21	K	564921413	Podklad z asfaltového recyklátu tl 80 mm	m2	70,400	36,24	2 551,30	CS ÚRS 2013 02
22	K	565135121	Asfaltový beton vrstva podkladní ACP 16 (obalované kamenivo OKS) tl 50 mm š přes 3 m	m2	782,100	261,05	204 167,21	CS ÚRS 2013 02
23	K	566401111	Úprava krytu z kameniva drčeného pro nový kryt s doplněním kameniva drčeného do 0,08 711,7	m2	711,700	83,40	59 355,78	CS ÚRS 2013 02
24	K	567114112	Podklad z podkladového betonu tř. PB II (C 16/20) tl 100 mm	m2	9,500	663,70	6 305,15	CS ÚRS 2013 02
25	K	567124132	Podklad z podkladového betonu tř. PB II (C 16/20) tl 170 mm	m2	9,500	1 049,50	9 970,25	CS ÚRS 2013 02
26	K	567134112	Podklad z podkladového betonu tř. PB II (C 16/20) tl 200 mm	m2	4,400	1 248,60	5 493,84	CS ÚRS 2013 02
27	K	573211111	Postřik živičný spojovací z asfaltu v množství do 0,70 kg/m2 782,1*2	m2	1 564,200	13,80	21 585,96	CS ÚRS 2013 02
28	K	577134121	Asfaltový beton vrstva obrusná ACO 11 (ABS) tř. I tl 40 mm š přes 3 m z nemodifikovaného	m2	782,100	252,10	197 167,41	CS ÚRS 2013 02
29	K	578132113	Litý asfalt MA 8 (LAJ) tl 30 mm š do 3 m z nemodifikovaného asfaltu	m2	9,500	557,40	5 295,30	CS ÚRS 2013 02
30	K	581113111	Kryt cementobetonový vozovek skupiny CB IV tl 100 mm VJEZDY 4,4	m2	4,400	653,00	2 873,20	CS ÚRS 2013 02
31	K	596811220	Kladení betonové dlažby komunikací pro pěší do lože z kameniva vel do 0,25 m2 plochy do 0,5 0,5	m2	0,500	567,20	283,60	CS ÚRS 2013 02
8 - Trubní vedení							7 361,30	
32	K	899331111	Výšková úprava uličního vstupu nebo vpusti do 200 mm zvýšením poklopu	kus	2,000	1 585,90	3 171,80	CS ÚRS 2013 02
33	K	899431111	Výšková úprava uličního vstupu nebo vpusti do 200 mm zvýšením krycího hrnce, šoupěte nebo hydrantu	kus	9,000	465,50	4 189,50	CS ÚRS 2013 02
9 - Ostatní konstrukce a práce-bourání							147 791,10	

PČ	Typ	Kód	Popis	MJ	Množství	J.cena [CZK]	Cena celkem [CZK]	cenová soustava
34	K	916231213	Osazení chodnikového obrubníku betonového stojatého s boční opěrou do lože z betonu prostého	m	145,000	205,80	29 841,00	CS ÚRS 2013 02
			VLEVO					
			6+1		7,000			
			VPRAVO					
			69,5+68,5		138,000			
			Součet		145,000			
35	M	592174600	obrubník betonový chodnikový ABO 2-15 100x15x25 cm	kus	139,000	115,10	15 998,90	CS ÚRS 2013 02
36	K	916991121	Lože pod obrubníky, krajníky nebo obruby z dlažebních kostek z betonu prostého	m3	1,800	2 698,60	4 857,48	CS ÚRS 2013 02
37	K	919731112	Zarovnění styčné plochy podkladu nebo krytu z betonu tl do 150 mm	m	12,400	261,10	3 237,64	CS ÚRS 2013 02
38	K	919731122	Zarovnění styčné plochy podkladu nebo krytu živичného tl do 100 mm	m	43,300	164,20	7 109,86	CS ÚRS 2013 02
39	K	919735112	Rezaní stávajícího živичného krytu tl do 100 mm	m	43,300	93,20	4 035,56	CS ÚRS 2013 02
40	K	919735122	Rezaní stávajícího betonového krytu hl do 100 mm	m	12,400	234,90	2 912,76	CS ÚRS 2013 02
41	K	938909311	Odstranění bláta a hlinitého nánosů z povrchu podkladu nebo krytu betonového nebo živичného	m2	782,100	6,90	5 396,49	CS ÚRS 2013 02
			782,1		782,100			
42	K	979024442	Očištění vybouraných obrubníků a krajníků chodnikových	m	6,000	34,90	209,40	CS ÚRS 2013 02
43	K	979054441	Očištění vybouraných z desek nebo dlaždic s původním spárováním z kameniva těžného	m2	0,500	30,50	15,25	CS ÚRS 2013 02
			0,5		0,500			
99 - Přesuny hmot a sutí							74 176,76	
44	K	997221551	Vodorovná doprava sutí ze sypkých materiálů do 1 km	t	278,122	20,70	5 757,13	CS ÚRS 2013 02
			184,624+92,521+0,977		278,122			
45	K	997221559	Příplatek ZKD 1 km u vodorovné dopravy sutí ze sypkých materiálů	t	3 893,708	8,30	32 317,78	CS ÚRS 2013 02
			278,122*14		3 893,708			
46	K	997221561	Vodorovná doprava sutí z kusových materiálů do 1 km	t	25,215	23,60	595,07	CS ÚRS 2013 02
			26,445-6*0,205		25,215			
47	K	997221569	Příplatek ZKD 1 km u vodorovné dopravy sutí z kusových materiálů	t	353,010	8,30	2 929,98	CS ÚRS 2013 02
			25,215*14		353,010			
48	K	997221815	Poplatek za uložení betonového odpadu na skládce (skládkovné)	t	26,192	153,80	4 028,33	CS ÚRS 2013 02
			0,977		0,977			
			26,445-6*0,205		25,215			
			Součet		26,192			
49	K	997221845	Poplatek za uložení odpadu z asfaltových povrchů na skládce (skládkovné)	t	184,623	16,80	3 101,67	CS ÚRS 2013 02
			2,428+182,195		184,623			
50	K	997221855	Poplatek za uložení odpadu z kameniva na skládce (skládkovné)	t	92,521	223,70	20 696,95	CS ÚRS 2013 02
			92,521		92,521			
51	K	998225111	Přesun hmot pro pozemní komunikace s krytem z kamene, monolitickým betonovým nebo živичným	t	140,945	33,70	4 749,85	CS ÚRS 2013 02

KRYCÍ LIST SOUPISU

Stavba: ZJEDNODUŠENÉ OPRAVY KOMUNIKACÍ V KUNRATICÍCH

Objekt: DIR2801 - SO 01 KOMUNIKACE

Soupis: DIR28014 - SO 01.4 ULICE K BAŽANTNICI

KSO: 822 29

Místo: KUNRATICE

CC-CZ:

Datum: 15.07.2013

Zadavatel:

IČ:

DIČ:

Uchazeč:

EUROVIA CS, a.s

IČ: 45274924

DIČ: CZ45274924

Projektant:

IČ:

DIČ:

Poznámka:

Cena bez DPH **1 170 072,33**

DPH základní	21,00%	ze	1 170 072,33	245 715,19
snížená	15,00%	ze	0,00	0,00

Cena s DPH	v CZK	1 415 787,52
-------------------	--------------	---------------------

REKAPITULACE ČLENĚNÍ SOUPISU PRACÍ

Stavba: ZJEDNODUŠENÉ OPRAVY KOMUNIKACÍ V KUNRATICÍCH

Objekt: DIR2801 - SO 01 KOMUNIKACE

Soupis: DIR28014 - SO 01.4 ULICE K BAŽANTNICI

Místo: KUNRATICE

Datum: 15.07.2013

Zadavatel:

Projektant:

Uchazeč: EUROVIA CS, a.s

Kód dílu - Popis

Cena celkem [CZK]

Náklady soupisu celkem

1 170 072,33

HSV - Práce a dodávky HSV

1 170 072,33

1 - Zemní práce

160 360,11

5 - Komunikace

728 275,73

8 - Trubní vedení

11 377,40

9 - Ostatní konstrukce a práce-bourání

270 059,09

99 - Přesuny hmot a sutí

123 628,79

SOUPIS PRACÍ

Stavba: ZJEDNODUŠENÉ OPRAVY KOMUNIKACÍ V KUNRATICÍCH

Objekt: DIR2801 - SO 01 KOMUNIKACE

Soupis: DIR28014 - SO 01.4 ULICE K BAŽANTNICI

Místo: KUNRATICE

Datum: 15.07.2013

Zadavatel:

Projektant:

Uchazeč: EUROVIA CS, a.s

PČ	Typ	Kód	Popis	MJ	Množství	J.cena [CZK]	Cena celkem [CZK]	Cenová soustava
----	-----	-----	-------	----	----------	--------------	-------------------	-----------------

Náklady soupisu celkem

1 170 072,33

HSV - Práce a dodávky HSV

1 170 072,33

1 - Zemní práce

160 360,11

1	K	113106121	Rozebrání dlažeb komunikací pro pěší z betonových nebo kamenných dlaždic 2,5+0,96	m2	3,460	87,30	302,06	CS ÚRS 2013 02
2	K	113106123	Rozebrání dlažeb komunikací pro pěší ze zámkových dlaždic	m2	2,360	94,00	221,84	CS ÚRS 2013 02
3	K	113106151	Rozebrání dlažeb vozovek pl do 50 m2 z velkých kostek do lože z kameniva	m2	2,750	76,40	210,10	CS ÚRS 2013 02
4	K	113106161	Rozebrání dlažeb vozovek pl do 50 m2 z drobných kostek do lože z kameniva	m2	3,840	81,50	312,96	CS ÚRS 2013 02
5	K	113107130	Odstranění podkladu pl do 50 m2 z betonu prostého tl 100 mm	m2	0,350	124,60	43,61	CS ÚRS 2013 02
6	K	113107142	Odstranění podkladu pl do 50 m2 živičných tl 100 mm	m2	16,350	76,40	1 249,14	CS ÚRS 2013 02
7	K	113107221	Odstranění podkladu pl přes 200 m2 z kameniva drceného tl do100 mm	m2	1 193,650	21,75	25 961,89	CS ÚRS 2013 02
8	K	113154334	Frézování živičného krytu tl 100 mm pruh š 2 m pl do 10000 m2 bez překážek v trase	m2	1 193,650	42,65	50 909,17	CS ÚRS 2013 02

Poznámka k souboru cen:

1. V cenách jsou započteny i náklady na:

- a) vodu pro chlazení zubů frézy,
- b) opotřebování frézovacích nástrojů,
- c) naložení odfrézovaného materiálu na dopravní prostředek.

2. V cenách nejsou započteny náklady na:

- a) nutné ruční odstranění (vybourání) živičného krytu kolem překážek, které se oceňují cenami souboru cen 113 10-7 Odstranění podkladů nebo krytů této části katalogu,
- b) očištění povrchu odfrézované plochy, které se oceňují cenami souboru cen 938 90-9 Odstranění bláta, prachu z povrchu podkladu nebo krytu části C01 tohoto katalogu.

3. Množství měrných jednotek pro rozpočet určí projekt. Drobné překážky, např. vpusti, uzávěry, sloupy (plochy do 2 m2) se z celkové frézované plochy neodečítají.

4. Tloušťku frézované vrstvy určí projekt a měří se tloušťka jednotlivých záběrů v mm.

5. Cena s překážkami je určena v případech, kdy:

- a) na 200 m2 frézované plochy se vyskytne v průměru více než jedna vpust' nebo vstup inženýrských sítí, popř. stožár, vstupní ostrůvek apod.,
- b) jsou-li podél frézované plochy osazeny obrubníky s výškovým rozdílem horní plochy obrubníku od frézované plochy větší než 250 mm.

6. Překážkami se rozumí obrubníky nebo krajníky, pokud výškový rozdíl horní plochy obrubníku od frézované plochy je větší než 250 mm, vpusti nebo vstupy inženýrských sítí, stožáry, nástupní a ochranné ostrůvky apod.

1193,65

1 193,650

9	K	113202111	Vytrhání obrub krajníků obrubníků stojatých	m	336,150	30,55	10 269,38	CS ÚRS 2013 02
10	K	113203111	Vytrhání obrub z dlažebních kostek	m	18,460	50,90	939,61	CS ÚRS 2013 02
11	K	132202101	Hloubení rýh š do 600 mm ručním nebo pneum nářadím v soudržných horninách tř. 3	m3	33,220	524,30	17 417,25	CS ÚRS 2013 02
12	K	132202109	Příplatek za lepivost u hloubení rýh š do 600 mm ručním nebo pneum nářadím v hornině tř. 3	m3	16,610	52,40	870,36	CS ÚRS 2013 02
			33,220*0,5		16,610			
13	K	162701105	Vodorovné přemístění do 10000 m výkopku/sypaniny z horniny tř. 1 až 4	m3	18,620	121,20	2 256,74	CS ÚRS 2013 02
			33,22-14,6		18,620			
14	K	162701109	Příplatek k vodorovnému přemístění výkopku/sypaniny z horniny tř. 1 až 4 ZKD 1000 m přes 10000 m	m3	93,100	12,10	1 126,51	CS ÚRS 2013 02
			18,620*5		93,100			
15	K	171201101	Uložení sypaniny do násypů nezhutněných	m3	14,600	31,50	459,90	CS ÚRS 2013 02

PČ	Typ	Kód	Popis	MJ	Množství	J.cena [CZK]	Cena celkem [CZK]	Cenová soustava
16	K	171201211	Poplatek za uložení odpadu ze sypaniny na skládce (skládkovné) 18,6*1,8	t	33,480	223,70	7 489,48	CS ÚRS 2013 02
17	K	180405111	Založení trávníku ve vegetačních prefabrikátech výsevem semene v rovině a ve	m2	2,360	59,80	141,13	CS ÚRS 2013 02
18	M	005724100	osivo směs travní parková 2,36*0,015 *Přepočtené koeficientem množství	kg	0,035	153,80	5,38	CS ÚRS 2013 02
19	K	181301102	Rozprostření ornice tl vrstvy do 150 mm pl do 500 m2 v rovině nebo ve svahu do 1:5	m2	97,340	76,40	7 436,78	CS ÚRS 2013 02
20	M	103715000	substrát pro trávníky A VL 14,6+0,87*0,1	m3	14,687	1 957,50	28 749,80	CS ÚRS 2013 02
21	K	181411141	Založení parterového trávníku výsevem plochy do 1000 m2 v rovině a ve svahu do 1:5	m2	97,340	14,90	1 450,37	CS ÚRS 2013 02
22	M	005724150	osivo směs travní parková směs exclusive 97,34*0,015 *Přepočtené koeficientem množství	kg	1,460	167,80	244,99	CS ÚRS 2013 02
23	K	182313101	Vyplnění otvorů tvárníc nebo panů ornici	m2	0,870	67,10	58,38	CS ÚRS 2013 02
24	K	184802111	Chemické odplevelení před založením kultury nad 20 m2 postřikem na široko v rovině a svahu do 1:5 97,340+2,36	m2	99,700	12,20	1 216,34	CS ÚRS 2013 02
25	K	185803111	Ošetření trávníku v rovině a svahu do 1:5	m2	99,700	10,20	1 016,94	CS ÚRS 2013 02

5 - Komunikace

728 275,73

26	K	564831111	Podklad ze štěrkodrtě ŠD tl 100 mm	m2	2,750	123,40	339,35	CS ÚRS 2013 02
27	K	564841113	Podklad ze štěrkodrtě ŠD tl 140 mm	m2	3,840	158,70	609,41	CS ÚRS 2013 02
28	K	564851111	Podklad ze štěrkodrtě ŠD tl 2x150 mm 3,12*2	m2	6,240	363,20	2 266,37	CS ÚRS 2013 02
29	K	564851112	Podklad ze štěrkodrtě ŠD tl 160 mm	m2	0,960	177,95	170,83	CS ÚRS 2013 02
30	K	564861111	Podklad ze štěrkodrtě ŠD tl 200 mm 2,36+2,5	m2	4,860	227,80	1 107,11	CS ÚRS 2013 02
31	K	564921411	Podklad z asfaltového recyklátu tl 60 mm	m2	1 193,650	27,65	33 004,42	CS ÚRS 2013 02
32	K	565135121	Asfaltový beton vrstva podkladní ACP 16 (obalované kamenivo OKS) tl 50 mm š přes 3 m	m2	1 193,650	261,05	311 602,33	CS ÚRS 2013 02
33	K	567114112	Podklad z podkladového betonu tř. PB II (C 16/20) tl 100 mm	m2	16,350	663,70	10 851,50	CS ÚRS 2013 02
34	K	567124132	Podklad z podkladového betonu tř. PB II (C 16/20) tl 170 mm	m2	16,350	1 049,50	17 159,33	CS ÚRS 2013 02
35	K	567134112	Podklad z podkladového betonu tř. PB II (C 16/20) tl 200 mm	m2	0,350	1 248,60	437,01	CS ÚRS 2013 02
36	K	573211111	Postřik živičný spojovací z asfaltu v množství do 0,70 kg/m2 1193,650*2	m2	2 387,300	13,80	32 944,74	CS ÚRS 2013 02
37	K	577134121	Asfaltový beton vrstva obrusná ACO 11 (ABS) tř. I tl 40 mm š přes 3 m z nemodifikovaného	m2	1 193,650	252,10	300 919,17	CS ÚRS 2013 02
38	K	578132113	Litý asfalt MA 8 (LAJ) tl 30 mm š do 3 m z nemodifikovaného asfaltu	m2	16,350	557,40	9 113,49	CS ÚRS 2013 02
39	K	581111311	Kryt cementobetonový vozovek skupiny CB IV tl 100 mm	m2	0,350	653,00	228,55	CS ÚRS 2013 02
40	K	591111111	Kladení dlažby z kostek velkých z kamene do lože z kameniva těženého tl 50 mm	m2	2,750	634,10	1 743,78	CS ÚRS 2013 02
41	K	591211111	Kladení dlažby z kostek drobných z kamene do lože z kameniva těženého tl 50 mm	m2	3,840	370,40	1 422,34	CS ÚRS 2013 02
42	K	596211110	Kladení zámkové dlažby komunikací pro pěši tl 60 mm skupiny A pl do 50 m2	m2	2,360	435,60	1 028,02	CS ÚRS 2013 02
43	K	596412312	Kladení dlažby z vegetačních tvárníc pozemních komunikací tl 100 mm do 300 m2	m2	0,960	1 304,15	1 251,98	CS ÚRS 2013 02
44	K	596811120	Kladení betonové dlažby komunikací pro pěši do lože z kameniva vel do 0,09 m2 plochy do	m2	2,500	830,40	2 076,00	CS ÚRS 2013 02

8 - Trubní vedení

11 377,40

45	K	899331111	Výšková úprava uličního vstupu nebo vpustí do 200 mm zvýšením poklopu	kus	6,000	1 585,90	9 515,40	CS ÚRS 2013 02
46	K	899431111	Výšková úprava uličního vstupu nebo vpustí do 200 mm zvýšením krycího hrnce, šoupěte nebo hydrantu	kus	4,000	465,50	1 862,00	CS ÚRS 2013 02

9 - Ostatní konstrukce a práce-bourání

270 059,09

47	K	916231213	Osazení chodníkového obrubníku betonového stojatého s boční opěrou do lože z betonu prostého	m	383,960	205,80	79 018,97	CS ÚRS 2013 02
48	M	592174600	obrubník betonový chodníkový ABO 2-15 100x15x25 cm	kus	383,960	115,10	44 193,80	CS ÚRS 2013 02
49	K	916991121	Lože pod obrubníky, krajníky nebo obruby z dlažebních kostek z betonu prostého	m3	4,800	2 698,60	12 953,28	CS ÚRS 2013 02

PČ	Typ	Kód	Popis	MJ	Množství	J.cena [CZK]	Cena celkem [CZK]	Cenová soustava
50	K	919731112	Zarovnání styčné plochy podkladu nebo krytu z betonu tl do 150 mm	m	1,000	261,10	261,10	CS ÚRS 2013 02
51	K	919731122	Zarovnání styčné plochy podkladu nebo krytu živičného tl do 100 mm	m	35,950	164,20	5 902,99	CS ÚRS 2013 02
52	K	919735112	Rezáni stávajícího živičného krytu tl do 100 mm	m	35,950	93,20	3 350,54	CS ÚRS 2013 02
53	K	919735122	Rezáni stávajícího betonového krytu hl do 100 mm	m	1,000	234,90	234,90	CS ÚRS 2013 02
54	K	979054441	Očištění vybouraných z desek nebo dlaždic s původním spárováním z kameniva těženého 2,5+0,96	m2	3,460	30,50	105,53	CS ÚRS 2013 02
					3,460			
55	K	979054451	Očištění vybouraných zámkových dlaždic s původním spárováním z kameniva těženého	m2	2,360	40,70	96,05	CS ÚRS 2013 02
56	K	979071011	Očištění dlažebních kostek velkých s původním spárováním kamenivem těženým při překopech ing sítí	m2	2,750	54,20	149,05	CS ÚRS 2013 02
57	K	979071021	Očištění dlažebních kostek drobných s původním spárováním kamenivem těženým při překopech ing sítí	m2	6,055	27,10	164,09	CS ÚRS 2013 02
					18,46*0,12		2,215	
					3,84		3,840	
			Součet				6,055	

99 - Přesuny hmot a sutí

123 628,79

58	K	997221551	Vodorovná doprava sutí ze sypkých materiálů do 1 km	t	463,773	20,70	9 600,10	CS ÚRS 2013 02
			532,684-68,911		463,773			
59	K	997221559	Příplatek ZKD 1 km u vodorovné dopravy sutí ze sypkých materiálů	t	6 492,822	8,30	53 890,42	CS ÚRS 2013 02
			463,773*14		6 492,822			
60	K	997221561	Vodorovná doprava sutí z kusových materiálů do 1 km	t	68,911	23,60	1 626,30	CS ÚRS 2013 02
			68,911		68,911			
61	K	997221569	Příplatek ZKD 1 km u vodorovné dopravy sutí z kusových materiálů	t	964,754	8,30	8 007,46	CS ÚRS 2013 02
			68,911*14		964,754			
62	K	997221815	Poplatek za uložení betonového odpadu na skládce (skládkovné)	t	68,976	153,80	10 608,51	CS ÚRS 2013 02
			68,911+0,065		68,976			
63	K	997221845	Poplatek za uložení odpadu z asfaltových povrchů na skládce (skládkovné)	t	308,533	16,80	5 183,35	CS ÚRS 2013 02
			2,959+305,574		308,533			
64	K	997221855	Poplatek za uložení odpadu z kameniva na skládce (skládkovné)	t	155,175	223,70	34 712,65	CS ÚRS 2013 02
			155,175		155,175			

KRYCÍ LIST SOUPISU

Stavba: ZJEDNODUŠENÉ OPRAVY KOMUNIKACÍ V KUNRATICÍCH

Objekt: DIR2801 - SO 01 KOMUNIKACE

Soupis: DIR28015 - SO 01.5 ULICE LÍŠOVICKÁ - ČÁST

KSO: 822 29

Místo: KUNRATICE

CC-CZ:

Datum: 15.07.2013

Zadavatel:

IČ:

DIČ:

Uchazeč:

EUROVIA CS, a.s

IČ: 45274924

DIČ: CZ45274924

Projektant:

IČ:

DIČ:

Poznámka:

Cena bez DPH	219 044,02
---------------------	-------------------

DPH základní	21,00%	ze	219 044,02	45 999,24
snižená	15,00%	ze	0,00	0,00

Cena s DPH	v CZK	265 043,27
-------------------	--------------	-------------------

REKAPITULACE ČLENĚNÍ SOUPISU PRACÍ

Stavba: ZJEDNODUŠENÉ OPRAVY KOMUNIKACÍ V KUNRATICÍCH

Objekt: DIR2801 - SO 01 KOMUNIKACE

Soupis: DIR28015 - SO 01.5 ULICE LÍŠOVICKÁ - ČÁST

Místo: KUNRATICE

Datum: 15.07.2013

Zadavatel:

Projektant:

Uchazeč: EUROVIA CS, a.s

Kód dílu - Popis

Cena celkem [CZK]

Náklady soupisu celkem	219 044,02
HSV - Práce a dodávky HSV	219 044,02
1 - Zemní práce	33 103,60
5 - Komunikace	128 923,04
8 - Trubní vedení	3 171,80
9 - Ostatní konstrukce a práce-bourání	53 845,58
99 - Přesuny hmot a sutí	24 294,08

SOUPIS PRACÍ

Stavba: ZJEDNODUŠENÉ OPRAVY KOMUNIKACÍ V KUNRATICÍCH

Objekt: DIR2801 - SO 01 KOMUNIKACE

Soupis: DIR28015 - SO 01.5 ULICE LÍŠOVICKÁ - ČÁST

Místo: KUNRATICE

Datum: 15.07.2013

Zadavatel:

Projektant:

Uchazeč: EUROVIA CS, a.s

PČ	Typ	Kód	Popis	MJ	Množství	J.cena [CZK]	Cena celkem [CZK]	Cenová soustava
----	-----	-----	-------	----	----------	--------------	-------------------	-----------------

Náklady soupisu celkem

219 044,02

HSV - Práce a dodávky HSV

219 044,02

1 - Zemní práce

33 103,60

1	K	113106121	Rozebrání dlažeb komunikací pro pěší z betonových nebo kamenných dlaždic	m2	1,380	87,30	120,47	CS ÚRS 2013 02
2	K	113106123	Rozebrání dlažeb komunikací pro pěší ze zámkových dlaždic	m2	1,960	94,00	184,24	CS ÚRS 2013 02
3	K	113107130	Odstranění podkladu pl do 50 m2 z betonu prostého tl do 100 mm	m2	2,580	124,60	321,47	CS ÚRS 2013 02
4	K	113107221	Odstranění podkladu pl přes 200 m2 z kameniva drceného tl do 100 mm	m2	220,410	21,75	4 793,92	CS ÚRS 2013 02
5	K	113154124	Frézování živичného krytu tl do 100 mm pruh š 1 m pl do 500 m2 bez překážek v trase	m2	220,410	42,65	9 400,49	CS ÚRS 2013 02
6	K	113202111	Vytrhání obrub krajníků obrubníků stojatých	m	73,540	30,55	2 246,65	CS ÚRS 2013 02
7	K	113204111	Vytrhání obrub záhonových	m	1,400	21,80	30,52	CS ÚRS 2013 02
8	K	132202101	Hloubení rýh š do 600 mm ručním nebo pneum nářadím v soudrých horninách tř. 3	m3	7,430	524,30	3 895,55	CS ÚRS 2013 02
9	K	132202109	Příplatek za lepivost u hloubení rýh š do 600 mm ručním nebo pneum nářadím v hornině tř.	m3	3,715	52,40	194,67	CS ÚRS 2013 02
					7,430*0,5	3,715		
10	K	162701105	Vodorovné přemístění do 10000 m výkopku/sypaniny z horniny tř. 1 až 4	m3	4,070	121,20	493,28	CS ÚRS 2013 02
					7,43-3,36	4,070		
11	K	162701109	Příplatek k vodorovnému přemístění výkopku/sypaniny z horniny tř. 1 až 4 ZKD 1000 m přes 10000 m	m3	20,350	12,10	246,24	CS ÚRS 2013 02
					4,07*5	20,350		
12	K	171201101	Uložení sypaniny do násypů nezahutněných	m3	3,360	31,50	105,84	CS ÚRS 2013 02
13	K	171201211	Poplatek za uložení odpadu ze sypaniny na skládku (skládkovné)	t	7,326	223,70	1 638,83	CS ÚRS 2013 02
					4,07*1,8	7,326		
14	K	180405111	Založení trávníku ve vegetačních prefabrikátech výsevem semene v rovině a ve	m2	1,580	59,80	94,48	CS ÚRS 2013 02
15	M	005724150	osivo směs travní parková směs exclusive	kg	0,024	167,80	4,03	CS ÚRS 2013 02
					1,58*0,015 Přepočtené koeficientem množství	0,024		
16	K	181301102	Rozprostření ornice tl vrstvy do 150 mm pl do 500 m2 v rovině nebo ve svahu do 1:5	m2	22,400	76,40	1 711,36	CS ÚRS 2013 02
17	M	103715000	substrát pro trávníky A VL	m3	3,418	1 957,50	6 690,74	CS ÚRS 2013 02
					3,36+0,58*0,1	3,418		
18	K	181411141	Založení parterového trávníku výsevem plochy do 1000 m2 v rovině a ve svahu do 1:5	m2	22,400	14,90	333,76	CS ÚRS 2013 02
19	M	005724150	osivo směs travní parková směs exclusive	kg	0,336	167,80	56,38	CS ÚRS 2013 02
					22,4*0,015 Přepočtené koeficientem množství	0,336		
20	K	182313101	Vyplnění otvorů tvárníc nebo panelů ornici	m2	0,580	67,10	38,92	CS ÚRS 2013 02
21	K	184802111	Chemické odplevelení před založením kultury nad 20 m2 postřikem na široko v rovině a svahu do 1:5	m2	22,400	12,20	273,28	CS ÚRS 2013 02
22	K	185803111	Ošetření trávníku v rovině a svahu do 1:5	m2	22,400	10,20	228,48	CS ÚRS 2013 02

5 - Komunikace

128 923,04

23	K	564851112	Podklad ze šterkodrtě ŠD tl 160 mm	m2	1,580	177,95	281,16	CS ÚRS 2013 02
24	K	564861111	Podklad ze šterkodrtě ŠD tl 200 mm	m2	1,960	227,80	446,49	CS ÚRS 2013 02
25	K	564921411	Podklad z asfaltového recyklátu tl 60 mm	m2	220,410	27,65	6 094,34	CS ÚRS 2013 02
26	K	565135121	Asfaltový beton vrstva podkladní ACP 16 (obalované kamenivo OKS) tl 50 mm š přes 3 m	m2	220,410	261,05	57 538,03	CS ÚRS 2013 02

PČ	Typ	Kód	Popis	MJ	Množství	J.cena [CZK]	Cena celkem [CZK]	Cenová soustava
27	K	573211111	Postřík živičný spojovací z asfaltu v množství do 0,70 kg/m ² 220,410*2	m ²	440,820	13,80	6 083,32	CS ÚRS 2013 02
28	K	577134221	Asfaltový beton vrstva ohrubná ACO 11 (ABS) tř. III tl 40 mm š přes 3 m z nemodifikovaného asfaltu	m ²	220,410	252,10	55 565,36	CS ÚRS 2013 02
29	K	596211110	Kladení zámkové dlažby komunikací pro pěší tl 60 mm skupiny A pl do 50 m ²	m ²	1,960	435,60	853,78	CS ÚRS 2013 02
30	K	596412312	Kladení dlažby z vegetačních tvárníc pozemních komunikací tl 100 mm do 300 m ²	m ²	1,580	1 304,15	2 060,56	CS ÚRS 2013 02

8 - Trubní vedení

3 171,80

31	K	899331111	Výšková úprava uličního vstupu nebo vpusti do 200 mm zvýšením poklopu	kus	2,000	1 585,90	3 171,80	CS ÚRS 2013 02
----	---	-----------	---	-----	-------	----------	----------	----------------

9 - Ostatní konstrukce a práce-bourání

53 845,58

32	K	916231213	Osazení chodníkového obrubníku betonového stojatého s boční opěrou do lože z betonu prostého	m	73,540	205,80	15 134,53	CS ÚRS 2013 02
33	M	592174600	obrubník betonový chodníkový ABO 2-15 100x15x25 cm	kus	73,540	115,10	8 464,45	CS ÚRS 2013 02
34	K	916331112	Osazení zahradního obrubníku betonového do lože z betonu s boční opěrou	m	1,400	159,40	223,16	CS ÚRS 2013 02
35	K	916991121	Lože pod obrubníky, krajníky nebo obruby z dlažebních kostek z betonu prostého	m ³	0,920	2 698,60	2 482,71	CS ÚRS 2013 02
36	K	919731122	Zarovnáni stýčné plochy podkladu nebo krytu živičného tl do 100 mm	m	11,950	164,20	1 962,19	CS ÚRS 2013 02
37	K	919735112	Rezaní stávajícího živičného krytu tl do 100 mm	m	11,950	93,20	1 113,74	CS ÚRS 2013 02
38	K	979024441	Očištění vybouraných obrubníků a krajníků zahradních	m	1,400	34,90	48,86	CS ÚRS 2013 02
39	K	979054441	Očištění vybouraných z desek nebo dlaždic s původním spárováním z kameniva těžkého	m ²	1,380	30,50	42,09	CS ÚRS 2013 02
40	K	979054451	Očištění vybouraných zámkových dlaždic s původním spárováním z kameniva těžkého	m ²	1,960	40,70	79,77	CS ÚRS 2013 02

99 - Přesuny hmot a sutí

24 294,08

41	K	997221551	Vodorovná doprava sutí ze sypkých materiálů do 1 km 28,653+56,425+0,477	t	85,555	20,70	1 770,99	CS ÚRS 2013 02
42	K	997221559	Příplatek ZKD 1 km u vodorovné dopravy sutí ze sypkých materiálů 85,555*14	t	1 197,770	8,30	9 941,49	CS ÚRS 2013 02
43	K	997221561	Vodorovná doprava sutí z kusových materiálů do 1 km 15,076	t	15,076	23,60	355,79	CS ÚRS 2013 02
44	K	997221569	Příplatek ZKD 1 km u vodorovné dopravy sutí z kusových materiálů 15,076*14	t	211,064	8,30	1 751,83	CS ÚRS 2013 02
45	K	997221815	Poplatek za uložení betonového odpadu na skládce (skládkovné) 0,477+15,076	t	15,553	153,80	2 392,05	CS ÚRS 2013 02
46	K	997221845	Poplatek za uložení odpadu z asfaltových povrchů na skládce (skládkovné) 56,425	t	56,425	16,80	947,94	CS ÚRS 2013 02
47	K	997221855	Poplatek za uložení odpadu z kameniva na skládce (skládkovné) 28,653	t	28,653	223,70	6 409,68	CS ÚRS 2013 02
48	K	998225111	Přesun hmot pro pozemní komunikace s krytem z kamene, monolitickým betonovým nebo živičným	t	21,493	33,70	724,31	CS ÚRS 2013 02

KRYCÍ LIST SOUPISU

Stavba: ZJEDNODUŠENÉ OPRAVY KOMUNIKACÍ V KUNRATICÍCH

Objekt: DIR2802 - SO 02 VEDLEJŠÍ NÁKLADY

KSO: 822 29

Místo: KUNRATICE

CC-CZ:

Datum: 15.07.2013

Zadavatel:

IČ:

DIČ:

Uchazeč:

EUROVIA CS, a.s

IČ: 45274924

DIČ: CZ45274924

Projektant:

IČ:

DIČ:

Poznámka:

Cena bez DPH					419 471,50
--------------	--	--	--	--	------------

DPH základní	21,00%	ze	419 471,50		88 089,02
snížená	15,00%	ze	0,00		0,00

Cena s DPH		v	CZK		507 560,52
------------	--	---	-----	--	------------

REKAPITULACE ČLENĚNÍ SOUPISU PRACÍ

Stavba: ZJEDNODUŠENÉ OPRAVY KOMUNIKACÍ V KUNRATICÍCH

Objekt: DIR2802 - SO 02 VEDLEJŠÍ NÁKLADY

Místo: KUNRATICE

Datum: 15.07.2013

Zadavatel:

Projektant:

Uchazeč: EUROVIA CS, a.s

Kód dílu - Popis

Cena celkem [CZK]

Náklady soupisu celkem	419 471,50
VRN - Vedlejší rozpočtové náklady	419 471,50
VRN3 - Zařízení staveniště	419 471,50

SÓUPIS PRACÍ

Stavba: ZJEDNODUŠENÉ OPRAVY KOMUNIKACÍ V KUNRATICÍCH

Objekt: DIR2802 - SO 02 VEDLEJŠÍ NÁKLADY

Místo: KUNRATICE

Datum: 15.07.2013

Zadavatel:

Projektant:

Uchazeč: EUROVIA CS, a.s

PČ	Typ	Kód	Popis	MJ	Množství	J.cena [CZK]	Cena celkem [CZK]	Cenová soustava
----	-----	-----	-------	----	----------	--------------	-------------------	-----------------

Náklady soupisu celkem

419 471,50

VRN - Vedlejší rozpočtové náklady

419 471,50

VRN3 - Zařízení staveniště

419 471,50

1	K	030001000	Zařízení staveniště	Kč	1,000	419 471,50	419 471,50	CS ÚRS 2013 02
---	---	-----------	---------------------	----	-------	------------	------------	----------------

KRYCÍ LIST SOUPISU

Stavba: ZJEDNODUŠENÉ OPRAVY KOMUNIKACÍ V KUNRATICÍCH

Objekt: DIR2803 - SO 03 OSTATNÍ NÁKLADY

KSO: 822 29

Místo: KUNRATICE

CC-CZ:

Datum: 15.07.2013

Zadavatel:

IČ:

DIČ:

Uchazeč:

EUROVIA CS, a.s

IČ: 45274924

DIČ: CZ45274924

Projektant:

IČ:

DIČ:

Poznámka:

Cena bez DPH				336 001,96
---------------------	--	--	--	-------------------

DPH základní	21,00%	ze	336 001,96	70 560,41
snížená	15,00%	ze	0,00	0,00

Cena s DPH	v	CZK	406 562,38
-------------------	----------	------------	-------------------

REKAPITULACE ČLENĚNÍ SOUPISU PRACÍ

Stavba: ZJEDNODUŠENÉ OPRAVY KOMUNIKACÍ V KUNRATICÍCH

Objekt: DIR2803 - SO 03 OSTATNÍ NÁKLADY

Místo: KUNRATICE

Datum: 15.07.2013

Zadavatel:

Projektant:

Uchazeč: EUROVIA CS, a.s

Kód dílu - Popis

Cena celkem [CZK]

Náklady soupisu celkem	336 001,96
VRN - Vedlejší rozpočtové náklady	336 001,96
VRN1 - Průzkumné, geodetické a projektové práce	28 389,96
VRN4 - Inženýrská činnost	0,00
VRN7 - Provozní vlivy	307 612,00

SOUPIS PRACÍ

Stavba: ZJEDNODUŠENÉ OPRAVY KOMUNIKACÍ V KUNRATICÍCH

Objekt: DIR2803 - SO 03 OSTATNÍ NÁKLADY

Místo: KUNRATICE

Datum: 15.07.2013

Zadavatel:

Projektant:

Uchazeč: EUROVIA CS, a.s

PČ	Typ	Kód	Popis	MJ	Množství	J.cena [CZK]	Cena celkem [CZK]	Cenová soustava
----	-----	-----	-------	----	----------	--------------	-------------------	-----------------

Náklady soupisu celkem

336 001,96

VRN - Vedlejší rozpočtové náklady

336 001,96

VRN1 - Průzkumné, geodetické a projektové práce

28 389,96

1	K	013254000	Dokumentace skutečného provedení stavby	Kč	1,000	28 389,96	28 389,96	CS ÚRS 2013 02
---	---	-----------	---	----	-------	-----------	-----------	----------------

VRN4 - Inženýrská činnost

0,00

2	K	045002000	Kompletační a koordinační činnost	Kč	0,000	176 178,00	0,00	CS ÚRS 2013 02
---	---	-----------	-----------------------------------	----	-------	------------	------	----------------

VRN7 - Provozní vlivy

307 612,00

3	K	070001000	Provozní vlivy	Kč	1,000	307 612,00	307 612,00	CS ÚRS 2013 02
---	---	-----------	----------------	----	-------	------------	------------	----------------

Struktura údajů, formát souboru a metodika pro zpracování

Struktura

Soubor je složen ze záložky Rekapitulace stavby a záložek s názvem soupisu prací pro jednotlivé objekty ve formátu XLS. Každá ze záložek přitom obsahuje ještě samostatné sestavy vymezené orámováním a nadpisem sestavy. Všechny sestavy jsou optimalizovány i pro tisk na formát A4 na výšku.

Rekapitulace stavby obsahuje sestavu Rekapitulace stavby a Rekapitulace objektů stavby a soupisů prací.

V sestavě **Rekapitulace stavby** jsou uvedeny informace identifikující předmět veřejné zakázky na stavební práce, KSO, CC-CZ, CZ-CPV, CZ-CPA a celkové nabídkové ceny uchazeče.

V sestavě **Rekapitulace objektů stavby a soupisů prací** je uvedena rekapitulace stavebních objektů, inženýrských objektů, provozních souborů, vedlejších a ostatních nákladů a ostatních nákladů s rekapitulací nabídkové ceny za jednotlivé soupisy prací. Na základě údaje Typ je možné identifikovat, zda se jedná o objekt nebo soupis prací pro daný objekt:

STA	Stavební objekt pozemní
ING	Stavební objekt inženýrský
PRO	Provozní soubor
VON	Vedlejší a ostatní náklady
OST	Ostatní
Soupis	Soupis prací pro daný typ objektu

Soupis prací pro jednotlivé objekty obsahuje sestavy Krycí list soupisu, Rekapitulace členění soupisu prací, Soupis prací. Za soupis prací může být považován i objekt stavby v případě, že neobsahuje podřízenou zakázku.

Krycí list soupisu obsahuje rekapitulaci informací o předmětu veřejné zakázky ze sestavy Rekapitulace stavby, informaci o zařazení objektu do KSO, CC-CZ, CZ-CPV, CZ-CPA a rekapitulaci celkové nabídkové ceny uchazeče za aktuální soupis prací.

Rekapitulace členění soupisu prací obsahuje rekapitulaci soupisu prací ve všech úrovních členění soupisu tak, jak byla tato členění použita (např. stavební díly, funkční díly, případně jiné členění) s rekapitulací nabídkové ceny.

Soupis prací obsahuje položky veškerých stavebních nebo montážních prací, dodávek materiálů a služeb nezbytných pro zhotovení stavebního objektu, inženýrského objektu, provozního souboru, vedlejších a ostatních nákladů.

Pro položky soupisu prací se zobrazují následující informace:

PČ	Pořadové číslo položky v aktuálním soupisu
TYP	Typ položky: K - konstrukce, M - materiál
Kód	Kód položky
Popis	Zkrácený popis položky
MJ	Měrná jednotka položky
Množství	Množství v měrné jednotce
J.cena	Jednotková cena položky. Zadaní může obsahovat namísto J.ceny sloupce J.materiál a J.montáž, jejichž součet definuje J.cenu položky.
Cena celkem	Celková cena položky daná jako součin množství a j.ceny
Cenová soustava	Příslušnost položky do cenové soustavy

Ke každé položce soupisu prací se na samostatných řádcích může zobrazovat:

Plný popis položky
Poznámka k souboru cen a poznámka zadavatele
Výkaz výměr

Pokud je k řádce výkaz výměr evidovaný údaj ve sloupci Kód, jedná se o definovaný odkaz, na který se může odvolávat výkaz výměr z jiné položky.

Metodika pro zpracování

Jednotlivé sestavy jsou v souboru provázány. Editovatelné pole jsou zvýrazněny žlutým podbarvením, ostatní pole neslouží k editaci a nesmí být jakkoliv modifikovány. Hodnoty jsou ve výpočtech zaokrouhlovány na počet desetinných míst viditelných v jednotlivých polích.

Uchazeč je pro podání nabídky povinen vyplnit žlutě podbarvená pole:

- Pole Uchazeč v sestavě Rekapitulace stavby - zde uchazeč vyplní svůj název (název subjektu)
- Pole IČ a DIČ v sestavě Rekapitulace stavby - zde uchazeč vyplní svoje IČ a DIČ
- Datum v sestavě Rekapitulace stavby - zde uchazeč vyplní datum vytvoření nabídky
- J.cena = jednotková cena v sestavě Soupis prací o maximálním počtu desetinných míst uvedených v poli
- pokud sestavy soupisů prací obsahují pole J.cena, musí být všechna tato pole vyplněna nenulovými kladnými číslicemi
- Poznámka - nepovinný údaj pro položku soupisu

V případě, že sestavy soupisů prací neobsahují pole J.cena, potom ve všech soupisech prací obsahují pole:

- J.materiál - jednotková cena materiálu
- J.montáž - jednotková cena montáže

Uchazeč je v tomto případě povinen vyplnit všechna pole J.materiál a pole J.montáž nenulovými kladnými číslicemi. V případech, kdy položka neobsahuje žádný materiál je přípustné, aby pole J.materiál bylo vyplněno nulou. V případech, kdy položka neobsahuje žádnou montáž je přípustné, aby pole J.montáž bylo vyplněno nulou. Není však přípustné, aby obě pole - J.materiál, J.Montáž byly u jedné položky vyplněny nulou.

Rekapitulace stavby

Název atributu	Povinný (A/N)	Popis	Typ	Max. počet znaků
Kód	A	Kód stavby	String	20
Stavba	A	Název stavby	String	120
Místo	N	Místo stavby	String	50
Datum	A	Datum vykonaného exportu	Date	
KSO	N	Klasifikace stavebního objektu	String	15
CC-CZ	N	Klasifikace stavebních děl	String	15
CZ-CPV	N	Společný slovník pro veřejné zakázky	String	20
CZ-CPA	N	Klasifikace produkce podle činnosti	String	20
Zadavatel	N	Zadavatel zadání	String	50
IČ	N	IČ zadavatele zadání	String	20
DIČ	N	DIČ zadavatele zadání	String	20
Uchazeč	N	Uchazeč veřejné zakázky	String	50
Projektant	N	Projektant	String	50
Poznámka	N	Poznámka k zadání	String	255
Sazba DPH	A	Rekapitulace sazeb DPH u položek soupisů	eGSazbaDph	
Základna DPH	A	Základna DPH určena součtem celkové ceny z položek soupisů	Double	
Hodnota DPH	A	Hodnota DPH	Double	
Cena bez DPH	A	Celková cena bez DPH za celou stavbu. Sčítává se ze všech listů.	Double	
Cena s DPH	A	Celková cena s DPH za celou stavbu	Double	

Rekapitulace objektů stavby a soupisů prací

Název atributu	Povinný (A/N)	Popis	Typ	Max. počet znaků
Kód	A	Přebírá se z Rekapitulace stavby	String	20
Stavba	A	Přebírá se z Rekapitulace stavby	String	120
Místo	N	Přebírá se z Rekapitulace stavby	String	50
Datum	A	Přebírá se z Rekapitulace stavby	Date	
Zadavatel	N	Přebírá se z Rekapitulace stavby	String	50
Projektant	N	Přebírá se z Rekapitulace stavby	String	50
Uchazeč	N	Přebírá se z Rekapitulace stavby	String	50
Kód	A	Kód objektu	String	20
Objektu, Soupis prací	A	Název objektu	String	120
Cena bez DPH	A	Cena bez DPH za daný objekt	Double	
Cena s DPH	A	Cena spolu s DPH za daný objekt	Double	
Typ	A	Typ zakázky	eGTypZakazky	

Krycí list soupisu

Název atributu	Povinný (A/N)	Popis	Typ	Max. počet znaků
Stavba	A	Přebírá se z Rekapitulace stavby	String	120
Objekt	A	Kód a název objektu	String	20 + 120
Soupis	A	Kód a název soupisu	String	20 + 120
KSO	N	Klasifikace stavebního objektu	String	15
CC-CZ	N	Klasifikace stavebních děl	String	15
CZ-CPV	N	Společný slovník pro veřejné zakázky	String	20
CZ-CPA	N	Klasifikace produkce podle činností	String	20
Místo	N	Přebírá se z Rekapitulace stavby	String	50
Zadavatel	N	Přebírá se z Rekapitulace stavby	String	50
Uchazeč	N	Přebírá se z Rekapitulace stavby	String	50
Projektant	N	Přebírá se z Rekapitulace stavby	String	50
Poznámka	N	Poznámka k soupisu prací	String	255
Sazba DPH	A	Rekapitulace sazeb DPH na položkách aktuálního soupisu	eGSazbaDph	
Základna DPH	A	Základna DPH určena součtem celkové ceny z položek aktuálního soupisu	Double	
Hodnota DPH	A	Hodnota DPH	Double	
Cena bez DPH	A	Cena bez DPH za daný soupis	Double	
Cena s DPH	A	Cena s DPH za daný soupis	Double	

Rekapitulace členění soupisu prací

Název atributu	Povinný (A/N)	Popis	Typ	Max. počet znaků
Stavba	A	Přebírá se z Rekapitulace stavby	String	120
Objekt	A	Kód a název objektu, přebírá se z Krycího listu soupisu	String	20 + 120
Soupis	A	Kód a název objektu, přebírá se z Krycího listu soupisu	String	20 + 120
Místo	N	Přebírá se z Rekapitulace stavby	String	50
Datum	A	Přebírá se z Rekapitulace stavby	Date	
Zadavatel	N	Přebírá se z Rekapitulace stavby	String	50
Projektant	N	Přebírá se z Rekapitulace stavby	String	50
Uchazeč	N	Přebírá se z Rekapitulace stavby	String	50
Kód dílu - Popis	A	Kód a název dílu ze soupisu	String	20 + 100
Cena celkem	A	Cena celkem za díl ze soupisu	Double	

Soupis prací

Název atributu	Povinný (A/N)	Popis	Typ	Max. počet znaků
Stavba	A	Přebírá se z Rekapitulace stavby	String	120
Objekt	A	Kód a název objektu	String	20 + 120
Soupis	A	Přebírá se z Krycího listu soupisu	String	20 + 120
Místo	N	Přebírá se z Krycího listu soupisu	String	50
Datum	A	Přebírá se z Krycího listu soupisu	Date	
Zadavatel	N	Přebírá se z Krycího listu soupisu	String	50
Projektant	N	Přebírá se z Krycího listu soupisu	String	50
Uchazeč	N	Přebírá se z Krycího listu soupisu	String	50
PČ	A	Pořadové číslo položky soupisu	Long	
Typ	A	Typ položky soupisu	eGTypPolozky	1
Kód	A	Kód položky ze soupisu	String	20
Popis	A	Popis položky ze soupisu	String	255
MJ	A	Měrná jednotka položky	String	10
Množství	A	Množství položky soupisu	Double	
J.Cena	A	Jednotková cena položky	Double	
Cena celkem	A	Cena celkem vyčíslena jako J.Cena * Množství	Double	
Cenová soustava	N	Zařazení položky do cenové soustavy	String	50

Datová věta

Typ věty	Hodnota	Význam
eGSazbaDPH	základní	Základní sazba DPH
	snížená	Snížená sazba DPH
	nulová	Nulová sazba DPH
	zákl. přenesená	Základní sazba DPH přenesená
	sníž. přenesená	Snížená sazba DPH přenesená
eGTypZakazky	STA	Stavební objekt
	PRO	Provozní soubor
	ING	Inženýrský objekt
	VON	Vedlejší a ostatní náklady
	OST	Ostatní náklady
eGTypPolozky	1	Položka typu HSV
	2	Položka typu PSV
	3	Položka typu M
	4	Položka typu OST

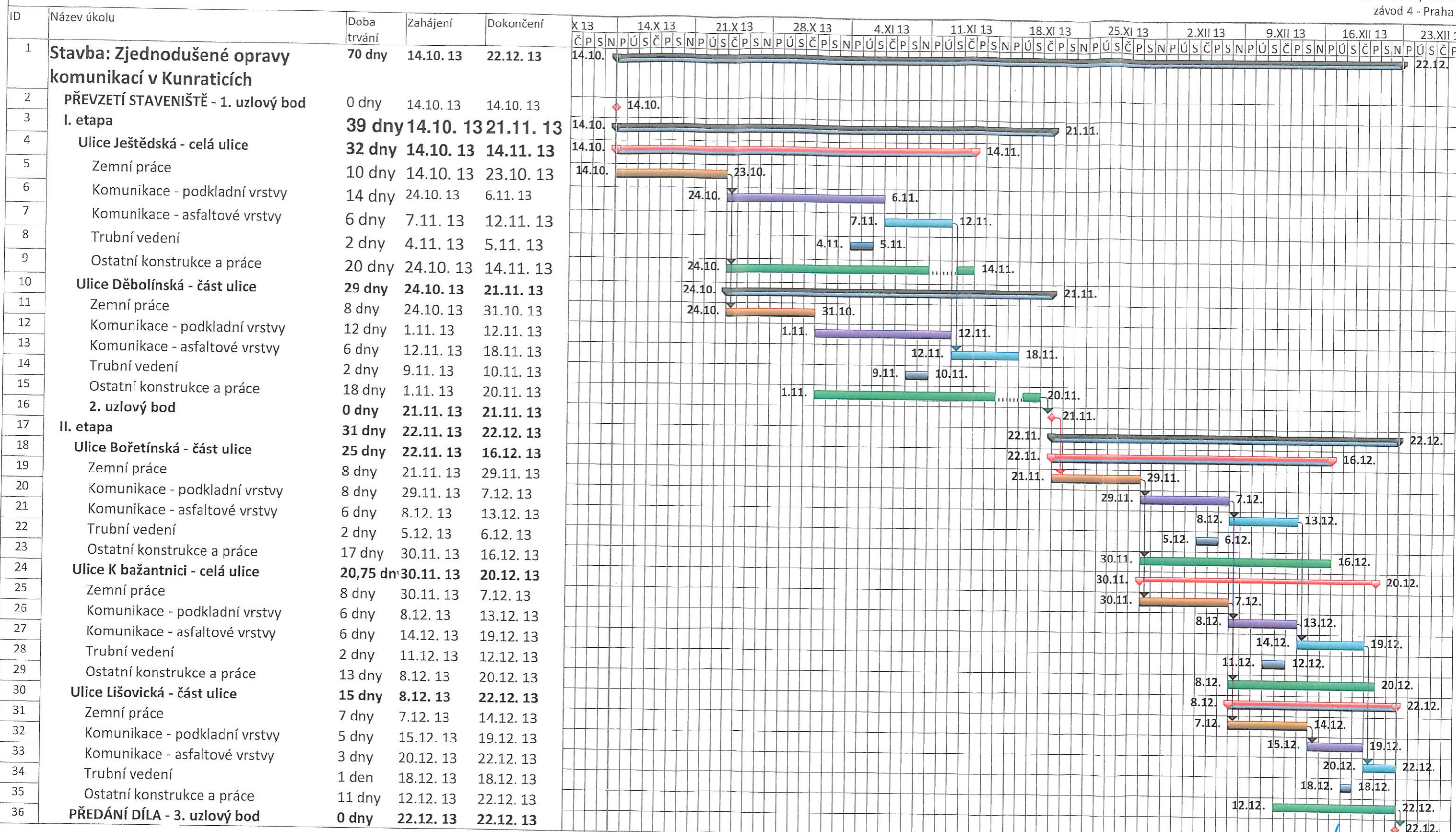


PŘÍLOHA ČÍSLO II SMLOUVY O DÍLO HARMONOGRAM POSTUPU PRACÍ

(Zhotovitel jako uchazeč o veřejnou zakázku dokládá jako součást své nabídky)

Finanční tok dne 19.9. 13
Zjednodušené opravy komunikací v Kunraticích

	říjen	listopad	prosinec	leden	Celkem
Stavba: Zjednodušené opravy komunikací v Kunraticích					
Ulice Jeřtěšská - celá ulice					
Zemní práce	204 479,50 Kč				204 479,50 Kč
Komunikace - podkladní vrstvy	137 197,68 Kč	98 610,84 Kč			235 808,52 Kč
Komunikace - asfaltové vrstvy		984 784,91 Kč			984 784,91 Kč
Trubní vedení		30 091,80 Kč			30 091,80 Kč
Ostatní konstrukce a práce	157 206,09 Kč	270 197,98 Kč			427 404,07 Kč
Ulice Děbolínská - část ulice					
Zemní práce	67 926,41 Kč				67 926,41 Kč
Komunikace - podkladní vrstvy		140 878,53 Kč			140 878,53 Kč
Komunikace - asfaltové vrstvy		410 951,45 Kč			410 951,45 Kč
Trubní vedení		15 377,50 Kč			15 377,50 Kč
Ostatní konstrukce a práce		165 603,92 Kč			165 603,92 Kč
Ulice Bořetínská - část ulice					
Zemní práce		88 787,53 Kč			88 787,53 Kč
Komunikace - podkladní vrstvy		21 671,84 Kč	117 027,93 Kč		138 699,77 Kč
Komunikace - asfaltové vrstvy			428 215,88 Kč		428 215,88 Kč
Trubní vedení			7 361,30 Kč		7 361,30 Kč
Ostatní konstrukce a práce		8 823,35 Kč	138 967,75 Kč		147 791,10 Kč
Ulice K bažantnici - celá ulice					
Zemní práce		20 691,63 Kč			20 691,63 Kč
Komunikace - podkladní vrstvy			139 668,48 Kč		139 668,48 Kč
Komunikace - asfaltové vrstvy			73 696,00 Kč		73 696,00 Kč
Trubní vedení			654 579,73 Kč		654 579,73 Kč
Ostatní konstrukce a práce			11 377,40 Kč		11 377,40 Kč
Ulice Lišovicá - část ulice					
Zemní práce			33 103,60 Kč		33 103,60 Kč
Komunikace - podkladní vrstvy			9 736,33 Kč		9 736,33 Kč
Komunikace - asfaltové vrstvy			119 186,71 Kč		119 186,71 Kč
Trubní vedení			3 171,80 Kč		3 171,80 Kč
Ostatní konstrukce a práce			53 845,58 Kč		53 845,58 Kč
Vedlejší a ostatní náklady	194 960,89 Kč	324 934,82 Kč	235 577,75 Kč		755 473,46 Kč
Celkem	761 770,57 Kč	2 581 406,10 Kč	2 295 575,33 Kč		5 638 752,00 Kč



Z klimatických důvodů může být stavba na nezbytnou dobu přerušena. Celková doba výstavby bude dodržena

 Ing. Karel Hanzal
ředitel závodu 4 - Praha
EUROVIA CS, a.s.
oblast Čechy střed
závod 4 - Praha, K Hájům 946
155 00 Praha 5 - Stodůlky



PŘÍLOHA ČÍSLO III SMLOUVY O DÍLO ČÍSLO
..... / 1511.3040689MVO.01

DOHODA O JEDNOTNÉM POSTUPU PŘI ODSOUHLASOVÁNÍ DROBNÝCH
ZMĚN A ZMĚNOVÝ LIST

Dohoda

o jednotném postupu při odsouhlasování drobných změn předmětu díla

„Oprava komunikací“

Úvodní ustanovení.

Dohoda vychází z ustanovení odstavce 1.8.1., 1.8.3. a 4.6. této smlouvy a řeší organizační zajištění, uplatnění, projednání a odsouhlasení drobných změn stavby, které jsou specifikovány v odstavci 1.8.1. této smlouvy. Postup smluvních stran podle této dohody umožní ucelenou a jednotnou evidenci všech změn předmětu díla a jejich případných dopadů do termínů realizace díla.

Pro účely této dohody se ZMĚNOU dále rozumí změny specifikované v odstavci 1.8.1. této smlouvy:

- změny, kterými dojde k zúžení předmětu díla a ke snížení ceny díla
- změny, které nemají vliv na cenu díla, znamenají však dílčí změnu navrženého technického řešení

článek I.

ZMĚNA bude předložena neodkladně po zjištění její nutnosti a to písemně - zápisem do stavebního deníku, případně do deníku změn. Zápis bude obsahovat popis změny (tj. v návaznosti na použité materiály, změny dílčích technických řešení, úpravy a dodatky projektového řešení apod.). Na základě zápisu a projednání změny zpracuje Zhotovitel Změnový list podle přílohy této dohody a doloží ho položkovým rozpočtem ZMĚNY (pokud jde o změnu vedoucí ke snížení ceny nebo o nepředvídané práce při provádění rekonstrukce realizované a hrazené v rámci rezervy).

článek II.

Na základě zápisu v deníku změn Zhotovitel neodkladně vyvolá jednání o změně a to nejpozději do tří pracovních dnů vždy písemnou formou.

článek III.

K projednání změny předmětu díla jsou zmocněni:

za Objednatele :

za Zhotovitele : Ing. Michal Vojtíšek, hlavní stavbyvedoucí, tel.: 731 601 272

za Projektanta :

článek IV.

Na základě zápisu a projednání změny zpracuje Zhotovitel Změnový list podle přílohy této dohody a doloží ho položkovým rozpočtem ZMĚNY (pokud jde o změnu vedoucí ke snížení ceny). Změnový list bude odsouhlasen a podepsán zmocněnou osobou Zhotovitele, zmocněnou osobou objednatele (TDI) a Projektantem. Takto připravený změnový list bude předložen k podpisu oprávněných zástupců smluvních stran.

článek V.

ZMĚNA je schválena, pokud je změnový list podepsán oprávněnými zástupci smluvních stran.



článek VI.

O schválených ZMĚNÁCH (změnových listech) vede zástupce Objednatele evidenci v podobě tabulky, která je přílohou této dohody. Součástí protokolu o předání a převzetí díla bude konečná tabulka evidence změn, ve které budou uvedeny všechny schválené ZMĚNY. Na základě tabulky konečné evidence změn bude vyčíslena celková cena, za kterou bylo dílo realizováno.

V Praze dne 9/10 2013

V Praze dne 01. 10. 2013

za Objednatele
Ing, arch. Ivana Kabelová
starostka MČ Kunratice

za Zhotovitele
Ing. Karel Hanzal
ředitel závodu 4 - Praha


EUROVIA CS, a.s.
oblast Čechy střed
závod 4 - Praha, K Hájm 946
155 00 Praha 5 - Stodůlky

Příloha: Protokol o změně díla – vzor změnového listu

**Protokol o změně díla****změ**Stavba: **Oprava komunikací**Objekt: **Komunikace v ulici Ještědská, Děbolínská, Bořetínská, K Bažant**Objednatel: **Městská část Praha Kunratice**

Zhotovitel:

Projektant: **DIPRO, spol. s r.o., se sídlem: Modřanská 11/1387, Praha 1****Změna:**

POPIS ZMĚNY	Změnu vyvolal:	
	Popis změny:	
POPIS ZMĚNY	Způsob projekčního zpracování:	zápis do SD dodatek PD dokumentace skutečného provedení jiný
	vliv změny na náklady stavby:	
CENA	ocenění změny předložil:	
	náklady na změnu	vícepráce
	stavební náklady	
	projekční náklady	
	úprava smluvní ceny: dosud platná cena dle SOD vč. dod. č.:	
	zvýšení:	
	snížení:	
	nová cena:	
	odsouhlasení nákladů na změnu:	Datum
	zhotovitel:	
objednatel (investor, uživatel)		
TDI:		
GP:		
TERMÍNY	Termín předání PD změny:	
	Termín realizace změny:	
	Vliv změny na smluvní termín dokončení stavby:	
SOD	Změna je smluvně zakotvena v:	stavební práce
	SOD: dodatku číslo:	
PŘÍLOHY	Přílohy protokolu:	
Datum		



PŘÍLOHA ČÍSLO III SMLOUVY O DÍLO ČÍSLO
..... / 1511.3040689MVO.01

DOHODA O JEDNOTNÉM POSTUPU PŘI ODSOUHLASOVÁNÍ DROBNÝCH
ZMĚŇ A ZMĚNOVÝ LIST

Dohoda

o jednotném postupu při odsouhlasování drobných změn předmětu díla

„Oprava komunikací“

Úvodní ustanovení.

Dohoda vychází z ustanovení odstavce 1.8.1., 1.8.3. a 4.6. této smlouvy a řeší organizační zajištění, uplatnění, projednání a odsouhlasení drobných změn stavby, které jsou specifikovány v odstavci 1.8.1. této smlouvy. Postup smluvních stran podle této dohody umožní ucelenou a jednotnou evidenci všech změn předmětu díla a jejich případných dopadů do termínů realizace díla.

Pro účely této dohody se ZMĚNOU dále rozumí změny specifikované v odstavci 1.8.1. této smlouvy:

- změny, kterými dojde k zúžení předmětu díla a ke snížení ceny díla
- změny, které nemají vliv na cenu díla, znamenají však dílčí změnu navrženého technického řešení

článek I.

ZMĚNA bude předložena neodkladně po zjištění její nutnosti a to písemně - zápisem do stavebního deníku, případně do deníku změn. Zápis bude obsahovat popis změny (tj. v návaznosti na použité materiály, změny dílčích technických řešení, úpravy a dodatky projektového řešení apod.). Na základě zápisu a projednání změny zpracuje Zhotovitel Změnový list podle přílohy této dohody a doloží ho položkovým rozpočtem ZMĚNY (pokud jde o změnu vedoucí ke snížení ceny nebo o nepředvídané práce při provádění rekonstrukce realizované a hrazené v rámci rezervy).

článek II.

Na základě zápisu v deníku změn Zhotovitel neodkladně vyvolá jednání o změně a to nejpozději do tří pracovních dnů vždy písemnou formou.

článek III.

K projednání změny předmětu díla jsou zmocněni:

za **Objednatele** :

za **Zhotovitele** : Ing. Michal Vojtíšek, hlavní stavbyvedoucí, tel.: 731 601 272

za **Projektanta** :

článek IV.

Na základě zápisu a projednání změny zpracuje Zhotovitel Změnový list podle přílohy této dohody a doloží ho položkovým rozpočtem ZMĚNY (pokud jde o změnu vedoucí ke snížení ceny). Změnový list bude odsouhlasen a podepsán zmocněnou osobou Zhotovitele, zmocněnou osobou objednatele (TDI) a Projektantem. Takto připravený změnový list bude předložen k podpisu oprávněných zástupců smluvních stran.

článek V.

ZMĚNA je schválena, pokud je změnový list podepsán oprávněnými zástupci smluvních stran.



článek VI.

O schválených ZMĚNÁCH (změnových listech) vede zástupce Objednatele evidenci v podobě tabulky, která je přílohou této dohody. Součástí protokolu o předání a převzetí díla bude konečná tabulka evidence změn, ve které budou uvedeny všechny schválené ZMĚNY. Na základě tabulky konečné evidence změn bude vyčíslena celková cena, za kterou bylo dílo realizováno.

V Praze dne 9/10 2013

V Praze dne 01. 10. 2013

za Objednatele
Ing, arch. Ivana Kabelová
starostka MČ Kunratice

za Zhotovitele
Ing. Karel Hanzal
ředitel závodu 4 - Praha

EUROVIA VINCI
EUROVIA CS, a.s.
oblast Čechy střed
závod 4 - Praha, K Hájům 946
155 00 Praha 5 - Stodůlky

Příloha: Protokol o změně díla – vzor změnového listu

**Protokol o změně díla****změnový list číslo**Stavba: **Oprava komunikací**Objekt: **Komunikace v ulici Ještědská, Děbolínská, Bořetínská, K Bažantnici, Lišovická v Kunraticích**Objednatel: **Městská část Praha Kunratice**

Zhotovitel:

Projektant: **DIPRO, spol. s r.o., se sídlem: Modřanská 11/1387, Praha 12, 143 00.****Změna:**

POPIS ZMĚNY	Změnu vyvolal:			
	Popis změny:			
POPIS ZMĚNY	Způsob projekčního zpracování:	zápis do SD dodatek PD dokumentace skutečného provedení jiný		
	vliv změny na náklady stavby:			
CENA	ocenění změny předložil:		ve formě	
	náklady na změnu	vícepráce	méněpráce	
	stavební náklady			
	projekční náklady			
	úprava smluvní ceny:			
	dosud platná cena dle SOD vč. dod. č.:			
	zvýšení:			
	snížení:			
	nová cena:			
	odsouhlasení nákladů na změnu:			Datum
zhotovitel:				
objednatel (investor, uživatel)				
TDI:				
GP:				
TERMÍNY	Termín předání PD změny:			
	Termín realizace změny:			
	Vliv změny na smluvní termín dokončení stavby:			
SOD	Změna je smluvně zakotvena v:	stavební práce	projekční práce	
	SOD: dodatku číslo:			
PŘÍLOHY	Přílohy protokolu:			
Datum				